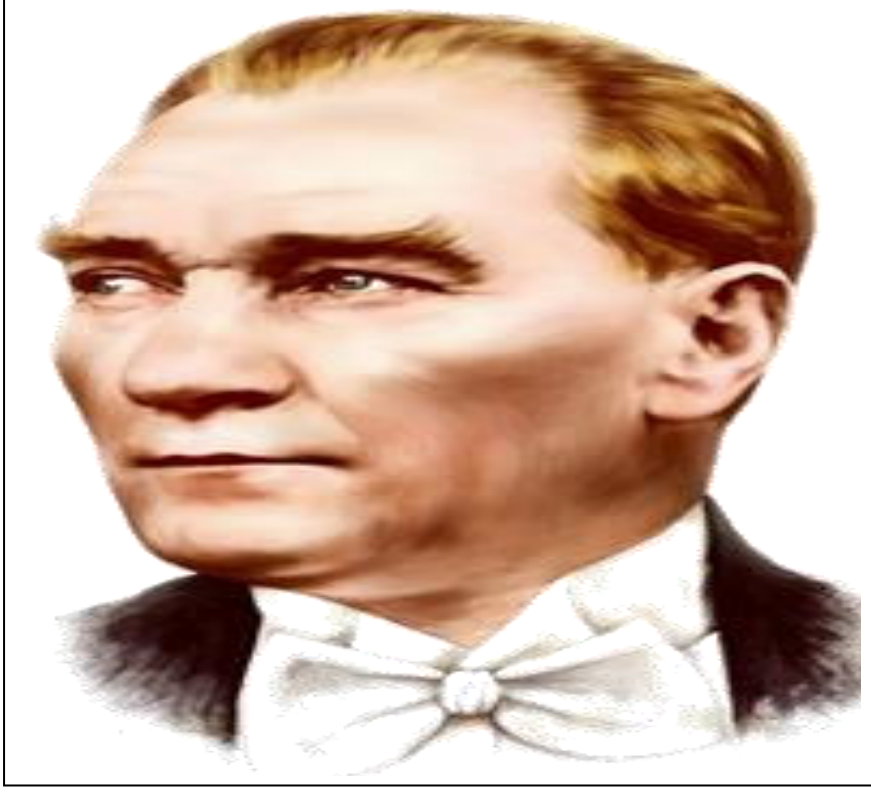




T.C
VİRANŞEHİR KAYMAKAMLIĞI
VİRANŞEHİR REHBERLİK VE ARAŞTIRMA MERKEZİ MÜDÜRLÜĞÜ

2024-2028
STRATEJİK PLANI



“Milli Eğitim'in gayesi; memlekete ahlâklı, karakterli, cumhuriyetçi, inkılâpçı, olumlu, atılgan, başladığı işleri başarabilecek kabiliyette, dürüst, düşünceli, iradeli, hayatta rastlayacağı engelleri aşmaya kudretli, karakter sahibi genç yetiştirmektir. Bunun için de öğretim programları ve sistemleri ona göre düzenlenmelidir. (1923)”

Mustafa Kemal ATATÜRK

A handwritten signature of Mustafa Kemal Atatürk in black ink. The signature is stylized and cursive, starting with a large 'M' and ending with a long, sweeping underline.

Okul/Kurum Bilgileri

İli: ŞANLIURFA		İlçesi: VİRANŞEHİR	
Adres:	Yenişehir Mah./ Anadolu Lisesi Cad./ No04/ Eski Anadolu Lisesi Binası	Coğrafi Konum (link)	
Telefon Numarası:	(414) 511 3524	Faks Numarası:	(414) 511 3524
e- Posta Adresi:	ram.viransehir@gmail.com	Web adresi:	sayfası https://viransehirram.meb.k12.tr
Kurum Kodu:	966270	Öğretim Şekli:	(Tam Gün)

SUNUŞ

Kurumların başarısı büyük ölçüde, sahip olduđu “kültür”e bađlıdır. Paylaşılan misyon ve vizyonu, deđerler ve ilkeleri ifade eden “kurumsal felsefe”, organizasyonun başarısını belirleyen en önemli unsurlardan birisidir. Kurumsal dizayn, kurumsal davranıř, kurumsal iletiřim, kurumsal adalet gibi kavramların tamamı “kurum kültürü ”nün bir yönünü oluřtururlar. İyi bir kurumsal kültürün mevcut olduđu organizasyonlarda kurumsal bađlılık ve sadakat, kurumsal yurttařlık gibi organizasyon başarısında pozitif etkiye sahip olacak unsurlar ortaya çıkar.

Tıpkı bir bireyin kimliđi gibi, bir organizasyonun da kurumsal kimliđi vardır. Organizasyonun kurumsal kimliđini belirleyen o kurumun kültürüdür. Organizasyon dıřındakiler, kurumsal kimliđe bakarak kurumsal imaj hakkında bir yargıya sahip olurlar.

Kurumu bireyler deđil stratejiler yönetmelidir.

Eđitim kurumları misyon ve vizyonunu belirlerken çađa ayak uydurabilmek ve globalleřmek için sadece yakın geleceđe deđil, uzun bir zaman dilimini hedef almak zorundadır.

Bireylerin deđil eđitim sektörünün ihtiyaçlarını göz önünde bulundurmak gerekmektedir.

Viranřehir Rehberlik ve Arařtırma Merkezi Müdürlüđu bugüne kadar sađlam bir kurum kültürü oluřturmaya çalıřmıř 2024-2028 yılları için de stratejik planlamasını bu dođrultuda gerçekteřtirilmiřtir.

Emeđi geçenlere teřekkürü borç bilirim.

Ramazan AKSOY
Kurum Müdürü



Ramazan AKSOY

KURUM MÜDÜRÜ

İÇİNDEKİLER

1. GİRİŞ VE STRATEJİK PLANIN HAZIRLIK SÜRECİ	7
1.1. Strateji Geliştirme Kurulu ve Stratejik Plan Ekibi	7
1.2. Planlama Süreci:	7
2. DURUM ANALİZİ	8
2.1. Kurumsal Tarihçe.....	9
2.2. Uygulanmakta Olan Stratejik Planın Değerlendirilmesi.....	10
2.3. Yasal Yükümlülükler ve Mevzuat Analizi	10
2.4. Üst Politika Belgeleri Analizi	12
2.5. Faaliyet Alanları ile Ürün/Hizmetlerin Belirlenmesi.....	13
2.6. Paydaş Analizi.....	14
2.7. Okul/Kurum İçi Analiz	15
2.7.1. Teşkilat Şeması.....	15
2.7.2. İnsan Kaynakları.....	15
2.7.3. Teknolojik Düzey.....	28
2.7.4. Mali Kaynaklar.....	29
2.7.5. İstatistik Veriler.....	29
2.8. Çevre Analizi (PESTLE)	32
Tablo 20. PESTLE Analiz Tablosu	32
2.9. GZFT Analizi	33
3. GELECEĞE BAKIŞ	37
3.1. Misyon	37
3.2. Vizyon	37
3.3. Temel Değerler.....	37
4. AMAÇ, HEDEF VE PERFORMANS GÖSTERGESİ İLE STRATEJİLERİN BELİRLENMESİ.....	39
4.1. Amaçlar, Hedefler, Performans Göstergeleri, Stratejiler	39
4.2. Maliyetlendirme	44
5. İZLEME VE DEĞERLENDİRME	46

1. GİRİŞ VE STRATEJİK PLANIN HAZIRLIK SÜRECİ

1.1. Strateji Geliştirme Kurulu ve Stratejik Plan Ekibi

2024-2028 Stratejik Plan üst kurulu Tablo 1’de yer almaktadır.

Tablo 1. Strateji Geliştirme Kurulu ve Stratejik Plan Ekibi Tablosu

Strateji Geliştirme Kurulu Bilgileri		Stratejik Plan Ekibi Bilgileri	
Adı Soyadı	Ünvanı	Adı Soyadı	Ünvanı
Ramazan AKSOY	MÜDÜR	Muhammed Mustafa ALAY	MÜD. YRD.
Muhammed Mustafa ALAY	MÜDÜR YRD.	Büşra TURĞUT	ÖĞRETMEN
Semra ÇİÇEK	ÖZEL. BÖL. BŞK.	Cebrail KESKİN	ÖĞRETMEN
Abdulvahap TOPTAŞ	REH. BÖL. BŞK.	Büşra UĞURLU	ÖĞRETMEN
Yılmaz TEKTAŞ	YÖNETİM KURULU ÜYESİ	Esra ŞEN	Fizyoterapist

1.2. Planlama Süreci:

2024-2028 dönemi stratejik plan hazırlanma süreci Strateji Geliştirme Kurulu ve Stratejik Plan Ekibi'nin oluşturulması ile başlamıştır. Ekip tarafından oluşturulan çalışma takvimi kapsamında ilk aşamada durum analizi çalışmaları yapılmış ve durum analizi aşamasında, paydaşlarımızın plan sürecine aktif katılımını sağlamak üzere paydaş anketi, toplantı ve görüşmeler yapılmıştır. Durum analizinin ardından geleceğe yönelim bölümüne geçilerek okulumuzun/kurumumuzun amaç, hedef, gösterge ve stratejileri belirlenmiştir.

2. DURUM ANALİZİ

Stratejik planlama sürecinin ilk adımı olan durum analizi, okulumuzun/kurumumuzun “neredeyiz?” sorusuna cevap vermektedir. Okulumuzun/kurumumuzun geleceğe yönelik amaç, hedef ve stratejiler geliştirebilmesi için öncelikle mevcut durumda hangi kaynaklara sahip olduğu ya da hangi yönlerinin eksik olduğu ayrıca, okulumuzun/kurumumuzun kontrolü dışındaki olumlu ya da olumsuz gelişmelerin neler olduğu değerlendirilmiştir. Dolayısıyla bu analiz, okulumuzun/kurumumuzun kendisini ve çevresini daha iyi tanımasına yardımcı olacak ve stratejik planın sonraki aşamalarından daha sağlıklı sonuçlar elde edilmesini sağlayacaktır.

Durum analizi bölümünde, aşağıdaki hususlarla ilgili analiz ve değerlendirmeler yapılmıştır;

- *Kurumsal tarihçe*
- *Uygulanmakta olan planın değerlendirilmesi*
- *Mevzuat analizi*
- *Üst politika belgelerinin analizi*
- *Faaliyet alanları ile ürün ve hizmetlerin belirlenmesi*
- *Paydaş analizi*
- *Kuruluş içi analiz*
- *Dış çevre analizi (Politik, ekonomik, sosyal, teknolojik, yasal ve çevresel analiz)*
- *Güçlü ve zayıf yönler ile fırsatlar ve tehditler (GZFT) analizi*
- *Tespit ve ihtiyaçların belirlenmesi*

2.1. Kurumsal Tarihçe

Kurumumuz 2007 yılında Viranşehir İlçe Milli Eğitim Müdürlüğü eski binasında hizmet vermeye başlamıştır. Binanın etkin ve verimli hizmet sunmaya elverişli olmaması sebebiyle yer değişikliğine gidilmiş ve son olarak 2021 yılında ilçemiz Prof. Dr. Aziz Sancar Ortaokulu Binası içerisinde kendisine ayrılan katta hizmet vermeye başlamıştır.

Kurumumuz bünyesinde özel eğitim hizmetleri bölüm başkanlığı ve okul rehberlik hizmetleri bölüm başkanlığı olmak üzere iki bölüm hizmet vermektedir.

Özel eğitim hizmetleri; gelişimde gerilik, zihinsel, duygusal, bedensel ve kalıtsal kökenli vb. nedenlere bağlı olarak özel eğitime gereksinim duyan bireylere; aileden alınan bilgiler, tıbbi değerlendirme sonuçları, psikolojik danışman gözlemleri ve uygulanan testlerin sonuçlarıyla birlikte değerlendirilerek tanınması yapılır ve ailenin de onayı alınarak bireyi en uygun eğitim ortamına yönlendirir.

Rehberlik ve psikolojik danışma hizmetleri; kendisi ve çevresiyle barışık değişmeye ve yeni yaşantılara uyum sağlayabilen, yeteneklerinin ve ilgilerinin farkında olan ve bu doğrultuda meslek seçimi yapabilen, geleceğini planlayarak bilinçli karar alabilen, kendinin farkında olan bireyler yetiştirmek adına kişilere psikolojik danışmanlık hizmetleri sunar. Ayrıca okul rehberlik ve psikolojik danışmanları ile eş güdümlü çalışmalar planlar ve uygular, psikolojik danışmanı olmayan okullara da müşavirlik hizmetleri sunar.



2.2. Uygulanmakta Olan Stratejik Planın Değerlendirilmesi

Millî Eğitim Bakanlığı 2019-2023 Stratejik Planı 2019 yılında yürürlüğe girmiştir. Stratejik Plan; hazırlık süreci, durum analizi, geleceğe bakış, maliyetlendirme ile izleme ve değerlendirme bölümlerinden oluşmaktadır. 2019- 2023 Stratejik Planı'nda 2 amaç, 2 strateji, 3 performans göstergesi ve 5 eylem bulunmaktadır. Kurumumuz birimleri tarafından üretilen veri setlerine dayalı olarak söz konusu performans göstergeleri analiz edildiğinde, plan öncesi döneme göre ilerleme kaydeden, mevcut durumunu koruyan veya gerileme olduğu tespit edilen bazı performans göstergeleri olduğu belirlenmiştir. Gerileme olan alanlara yönelik yeni stratejik planda eklemeler yapılmıştır.

2.3. Yasal Yükümlülükler ve Mevzuat Analizi

Rehberlik ve araştırma merkezleri ve bölümleri

MADDE 4 – (1)Rehberlik ve araştırma merkezleri, il veya ilçelerdeki rehberlik ve psikolojik danışma hizmetleri ile özel eğitim hizmetlerinin planlanması, sunulması, koordineli bir şekilde yürütülmesi, sunulan hizmetlerin izlenmesi ve değerlendirilmesi amacıyla faaliyet yürüten kurumlardır. Rehberlik ve araştırma merkezleri; rehberlik ve psikolojik danışma hizmetleri bölümü ve özel eğitim hizmetleri bölümü olmak üzere iki bölümden oluşur.

MADDE 5 – (1)Rehberlik ve psikolojik danışma hizmetleri bölümü, bölüm başkanının sorumluluğunda rehberlik ve araştırma merkezi müdürü tarafından görevlendirilen yeterli sayıda personelden oluşur.

(2)Rehberlik ve psikolojik danışma hizmetleri bölümü; okul rehberlik ve psikolojik danışma, psikososyal destek, bireysel ve grupla psikolojik danışma ve rehberlik ile araştırma geliştirme hizmet alanlarındaki görevlerini yerine getirir.

(3)Rehberlik ve psikolojik danışma hizmetleri bölümü aşağıdaki görevleri yapar:

a)Eğitim öğretim yılı başında e-Rehberlik sistemi üzerinden bölümün yıllık çalışma planını hazırlar.

b)Yıllık çalışma planını merkez komisyon toplantısında paylaşarak müdüre onaylatır.

c)Yıllık çalışma planını eğitim öğretim yılı boyunca uygular, gerektiğinde günceller. ç)Yürütülen çalışmaları e-Rehberlik sistemine işler.

d)Yürütülen çalışmaları eğitim öğretim yılı sonunda değerlendirir.

Özel eğitim hizmetleri bölümü ve görevleri

MADDE 6 – (1)Özel eğitim hizmetleri bölümü, bölüm başkanının sorumluluğunda rehberlik ve araştırma merkezi müdürü tarafından görevlendirilen yeterli sayıda personelden oluşur.

(2)Özel eğitim hizmetleri bölümü; eğitsel değerlendirme ve tanılama, özel yetenekli bireylerin tanılanması, izleme ile araştırma geliştirme hizmet alanlarındaki görevlerini yerine getirir.

(3)Özel eğitim hizmetleri bölümü aşağıdaki görevleri yapar:

a)Eğitim öğretim yılı başında bölümün yıllık çalışma planını hazırlar.

b)Yıllık çalışma planını merkez komisyon toplantısında paylaşarak müdüre onaylatır.

c)Yıllık çalışma planını eğitim öğretim yılı boyunca uygular, gerektiğinde günceller.

ç)Yapılan çalışmaları eğitim öğretim yılı sonunda değerlendirir.

2.4. Üst Politika Belgeleri Analizi

Tablo 2. Üst Politika Belgeleri Analizi Tablosu

Üst Politika Belgesi	İlgili Bölüm/Referans	Verilen Görevler/İhtiyaçlar
On İkinci Kalkınma Planı	Eğitim	658, 659, 660 Sayılı Amaç Maddeleri ve Bunlara Bağlı Politika ile Tedbir Maddeleri
	Çocuk	731.2, 731.3, 731.4, 731.5, 731.6, 732.1, 732.3, 732.5, 733.1, 733.2, 734.4, 735.7, 735.8, 738.2, 738.3, 739.1, 739.2, 739.3, 739.4, 740.4, 742.4, 744.1 Sayılı Tedbir Maddeleri
	Engelli Hizmetleri	758.1, 758.2, 758.3, 758.4, 758.5 Sayılı Tedbir Maddeleri
	Gençlik	746.1, 746.2, 746.6, 747.1, 747.2, 748.6 Sayılı Tedbir Maddeleri
	Kültür ve Sanat	783.1, 783.2, 783.5, 785.1, 785.2, 785.3, 785.5, 789.1, 789.2, 790.4, 793.2 Sayılı Tedbir Maddeleri
Cumhurbaşkanlığı 2024 Yıllık Programı	Eğitim	661.1, 661.4, P. 661, P. 662, P. 663, P.664, P.665, P.666, P.667, P.668, P.670, P.672, P.675, P.676, P.678, P.680, P.681 Sayılı Politika ve Tedbir Maddeleri
	Çocuk	P.732, 731.2, 731.3, 731.4, 731.5, 733.1, 733.2, 734.4, 735.8, 739.1, 739.3, 739.4, 740.4, 742.4, P.743, 744.1 Sayılı Politika ve Tedbir Maddeleri
	Gençlik	746.1, 746.2, 746.6, 747.1, 747.2, 748.6 Sayılı Tedbir Maddeleri
	Engelli Hizmetleri	758.1, 758.2, 758.3 Sayılı Tedbir Maddeleri
Orta Vadeli Program (2024-2026)	Ne Eğitimde Ne İstihdamda Olan Gençlerin ve Kadınların Eğitime ve İstihdama Katılımı	3 Tedbir

2.5. Faaliyet Alanları ile Ürün/Hizmetlerin Belirlenmesi

Tablo 3. Faaliyet Alanlar/Ürün ve Hizmetler Tablosu

Faaliyet Alanı	Ürün/Hizmetler
Rehberlik faaliyetleri	Rehberlik Sokakta Projesi Rehberim Sensin Projesi Değerler Eğitimi Projesi
Sosyal faaliyetler	Viranşehir Özel Eğitim Anaokulu Viranşehir Özel Eğitim Uygulama Okulu Viranşehir Belediyesi, kurumları ile sosyal faaliyetler yapılmaktadır.
Sportif faaliyetler	-
Kültürel ve sanatsal faaliyetler	-
İnsan kaynakları faaliyetleri (mesleki gelişim faaliyetleri, personel etkinlikleri...)	Kurumda çalışan personel ile farklı dönemlerde sosyal etkinlik çalışmaları düzenlenmektedir.
Okul aile birliği faaliyetleri	-
Öğrencilere yönelik faaliyetler	Eğitsel tanılama ve değerlendirme çalışmaları.
Ölçme değerlendirme faaliyetleri	Leiter, Wisc-R ve ASİS Zeka Testleri ile öğrenciler zihinsel olarak değerlendirilmektedir.
Öğrenme ortamlarına yönelik faaliyetler	-
Ders dışı faaliyetler	-

2.6. Paydaş Analizi

Kurumumuzun en önemli paydaşları arasında yer alan öğretmenlerimize yönelik olarak anket uygulanmıştır. 5'li Likert Ölçeğine göre hazırlanmış olan anketlerde öğretmenler için toplam 14 soruya yer verilmiştir.

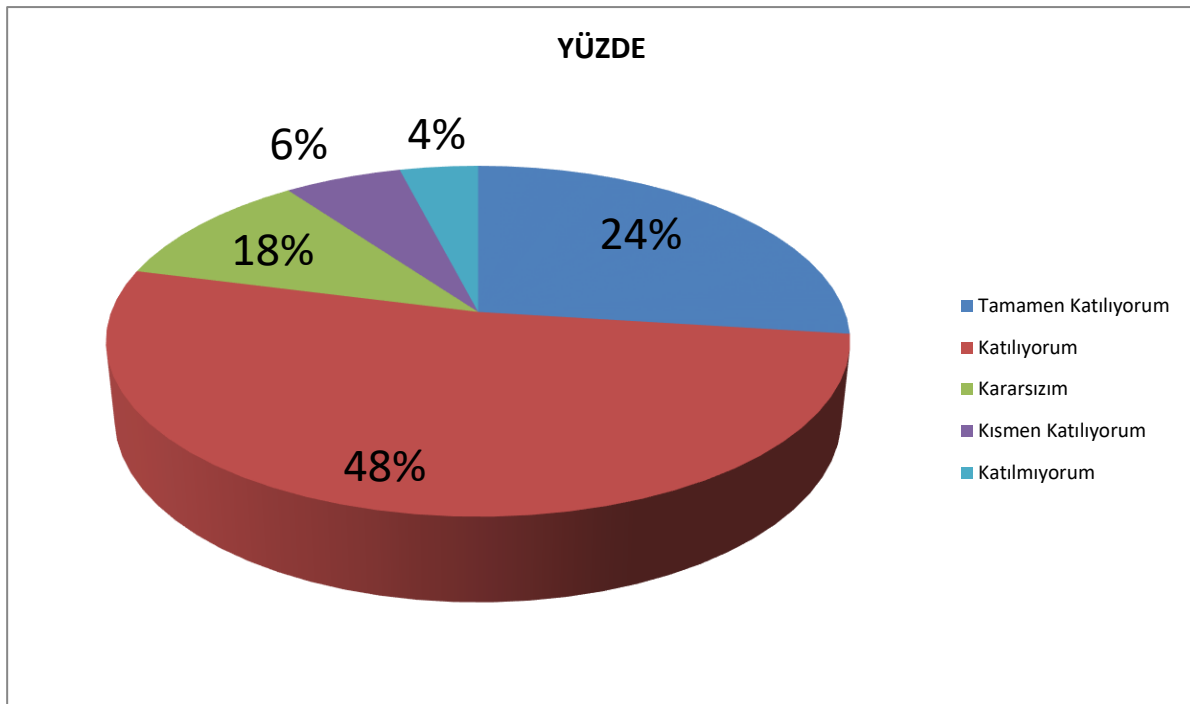
Değerlendirme yapılırken “Katılıyorum” ve “Tamamen Katılıyorum”, “Kısmen Katılıyorum” ile “Kararsızım” birlikte yorumlanmış olup, “Katılmıyorum” maddesi ise yalnız değerlendirilmiştir.

Paydaşlarımıza uygulamış olduğumuz anket çalışması verileri Google Drive programına yüklenmiş olup, sonuçlar aşağıdaki gibi yorumlanmıştır.

Öğretmen Anketi Sonuçları:

Kurumumuzda görev yapmakta olan toplam 19 öğretmenin tamamına uygulanan anket sonuçları aşağıda yer almaktadır.

Şekil 1. Anket Sonuçları



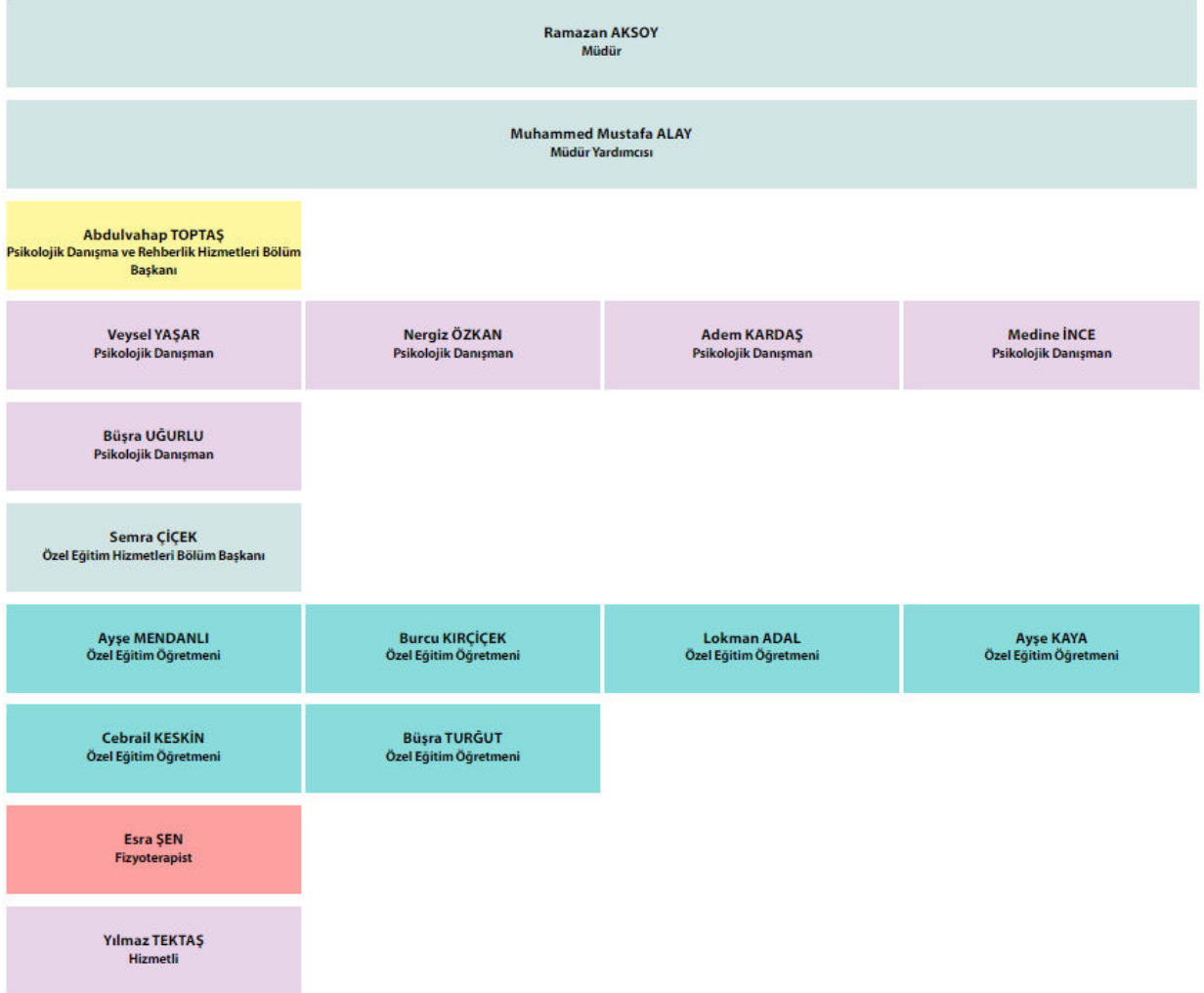
Şekil 2: Katılımcı Karar Alma Seviyesi

“Kurumumuzda alınan kararlar, çalışanların katılımıyla alınır” sorusuna anket çalışmasına katılan 19 öğretmenimizin %48’i Katılıyorum yönünde görüş belirtmişlerdir.

2.7. Okul/Kurum İçi Analiz

Teşkilat Şeması

Şekil 3. Teşkilat Şeması



Tablo 4.Okul/Kurum İçi Analiz İçerik Tablosu

Okul/Kurum İçi	Analiz İçerik Tablosu
Öğrenci sayıları	Kurumumuza incelenmek üzere ilçemiz ve kurumumuz sorumluluk bölgesi içerisinde yer alan Ceylanpınar ilçesinde ikamet eden özel gereksinimli öğrenciler gelmektedir. Öğrencilerin eğitsel değerlendirilmesi ve tanınması her sene yapılmaktadır. Ayrıca rehberlik hizmetlerinden yaş sınırı olmaksızın her vatandaş hizmet alabilmektedir.
Akademik başarı verileri	-
Sosyal-kültürel-bilimsel ve sportif başarı verileri	-
Öğrenme stilleri envanteri	-
Devam-devamsızlık verileri	Kurumumuza sürekli devam eden öğrenci bulunmamaktadır.
Okul disiplinini etkileyen faktörler anketi	-
İnsan kaynakları verileri	Kurumumuzda 6 erkek, 9 kadın personel çalışmaktadır. Çalışan personelin 6'si Psikolojik Danışman, 7'si Özel Eğitim Öğretmeni, 1'i Fizyoterapist, 1'i de hizmetli olarak görev yapmaktadır. maktadır.
Öğrenme ortamı verileri	4 Özel Eğitim İnceleme Odası 1 Test Odası 1 Bedensel Değerlendirme Odası 1 Veli Bekleme Alanı 1 Özel Eğitim Hizmetleri Bölüm Başkanlığı 1 Rehberlik Hizmetleri Bölüm Başkanlığı
Okul/kurum ortamını değerlendirme anketi	-

2.7.2. İnsan Kaynakları

Tablo 5. Çalışanların Görev Dağılımı

1	Kurumun sahip olduğu toplam norm kadro sayısı,	19
2	Çalışan toplam personel sayısı,	15
3	İhtiyaç duyulan branşlar ve ihtiyaç sayısı,	Psikolojik Danışman: 2 Özel Eğitim Öğretmeni: 2
4	Buna bağlı olarak yapılan istihdam sayısı	-
5	Personelin nasıl atandığı,	Meb Atama
6	Varsa geçici personelin alındığı kaynağı,	İşkur
7	Kadrosu olmayıp da sözleşmeli çalıştırılan personelin sayısı,	0
8	Eğitim düzeyi, gönüllü olarak aldığı diğer görevler,	-
9	Okul/kuruma son -en az- iki yılda gelen giden personel sayısı mümkün ise neden okul/kurumdan tayin istedikleri,	Kurumda görevli öğretmenler tayin dönemi geldiğinden dolayı gitmektedir. İki yıl içerisinde 5 personel değişimi olmuştur. Ram Çalışma saatlerinin okullarda çalışma saatlerine göre dezavantajlı olması
10	Ortalama okulda çalışma yılı,	4 yıl
11	Ortalama hizmet içi eğitim saati	-
12	Çalışana verilen ödül ve ceza sayısı gibi hususlar tablo hâlinde düzenlenebilir.	Ceza alan çalışan bulunmamaktadır.

Görev, Yetki ve Sorumluluklar

Rehberlik ve araştırma merkezi müdürünün görev, yetki ve sorumlulukları

MADDE 7 –

(1) Rehberlik ve araştırma merkezi müdürü, rehberlik ve araştırma merkezinin ilgili mevzuata uygun olarak çalışmasından ilde özel eğitim ve rehberlik hizmetlerinden sorumlu il millî eğitim müdür yardımcısına veya şube müdürüne, ilçede özel eğitim ve rehberlik hizmetlerinden sorumlu şube müdürüne karşı sorumludur.

(2) **Rehberlik ve araştırma merkezi müdürü aşağıdaki görevleri yapar:**

- a) Rehberlik ve araştırma merkezindeki müdür yardımcılarında iş bölümü yapar.
- b) Rehberlik ve araştırma merkezinin bölümlerine, bölüm hizmetlerine uygun, mesleki yeterliklere sahip ve deneyimli bir personeli bölüm başkanı olarak görevlendirir.
- c) Rehberlik ve araştırma merkezi personelini, merkezin bölümlerinde ve bölümlerin hizmet alanlarında görevlendirir. Bölümün hizmet alanlarına ilişkin görevlendirmelerde personelin mesleki donanımını ve ilgili bölüm başkanının görüşünü dikkate alır.
- ç) Bölüm başkanlarını en az bir hizmet alanında görevlendirir.
- d) Bölümlerde yeterli personelin bulunmaması hâlinde aynı personeli görevli olduğu bölümdeki birden fazla hizmet alanında görevlendirir.
- e) Merkez komisyonuna başkanlık eder. Alınan kararlara göre gerekli çalışmaları yürütür.
- f) Eğitim öğretim yılı başında yapılacak merkez komisyonu toplantısında, rehberlik ve araştırma merkezinde oluşturulacak kurul ve komisyonları belirler.
- g) Her eğitim öğretim yılı başında bölümlerin yıllık çalışma planlarının hazırlanmasını sağlar. ğ) Bölümlerin çalışmalarını izler; hazırladıkları plan, program, rapor ve projelerini inceleyerek onaylar ve sonuçlarını değerlendirir.
- h) Bölümler arası çalışmaları koordine eder.
- ı) Rehberlik ve araştırma merkezi hizmetlerinin iş birliği içerisinde yürütülebilmesi için gerekli önlemleri alır.
- i) Rehberlik ve araştırma merkezinin stratejik planının hazırlanmasını ve uygulanmasını sağlar.
- j) Rehberlik ve araştırma merkezinin hizmetleriyle ilgili yeni gelişmeleri izler ve gerekli çalışmaları yapar.
- k) Rehberlik ve araştırma merkezi çalışmalarını kamuoyuna tanıtmak amacıyla faaliyetler yürütülmesini sağlar.
- l) Özel eğitim hizmetleri ile rehberlik ve psikolojik danışma hizmetlerinin yürütülmesinde il veya ilçedeki ilgili kurum ve kuruluşlarla iş birliği yapar.
- m) İl veya ilçe genelinde biri özel eğitim diğeri rehberlik ve psikolojik danışma hizmetlerine ilişkin olmak üzere yılda en az iki araştırma yapılmasını sağlayarak hazırlanan raporu Bakanlığa gönderir.
- n) Bölümlerden gelen hizmet içi eğitim önerilerini değerlendirerek mahalli hizmet içi eğitim planına alınması için il/ilçe millî eğitim müdürlüğüne iletir. Seminer, kurs, konferans gibi etkinliklerin gerçekleştirilmesini sağlar, ilgili rehberlik ve araştırma merkezi personelini etkinliklerde görevlendirir.
- o) Personel sayısının yetersiz olduğu durumlarda hizmetlerin yürütülmesinde branşı ile ilgili rehberlik ve araştırma merkezi çalışmalarına katılır.
- ö) Rehberlik ve araştırma merkezi çalışmalarında kullanılan psikolojik ölçme araçlarının, danışan dosyalarının ve diğer

kayıtların güvenliğini, gizliliğini ve standartlarına uygun kullanılmasını sağlar.

- p) Rehberlik ve araştırma merkezinin sorumluluk bölgesinde bulunan eğitim kurumlarınca hazırlanan okul rehberlik ve psikolojik danışma programının incelenmesini, değerlendirilmesini ve eğitim kurumlarına geri bildirim verilmesini sağlar.
- r) Rehber öğretmen/psikolojik danışmanı bulunmayan eğitim kurumlarının rehberlik ve psikolojik danışma hizmetleri yürütme komisyonu toplantılarına gerektiğinde rehberlik ve araştırma merkezinde ya da rehberlik ve araştırma merkezinin sorumluluk bölgesinde yer alan eğitim kurumlarında görev yapan bir rehber öğretmen/psikolojik danışmanın katılımının sağlanması için planlama yapar.
- s) Rehber öğretmen/psikolojik danışmanı bulunmayan eğitim kurumlarında genel ve yerel düzeyde hedeflere ilişkin çalışmaların rehberlik ve araştırma merkezinin koordinatörlüğünde yürütülmesini sağlar.
- ş) Rehberlik ve psikolojik danışma hizmetleri il yürütme komisyonu toplantılarına katılır.
- t) Rehber öğretmen/psikolojik danışmanları ihtiyaç olması hâlinde psikolojik ölçme aracı uygulama ve bireylerin eğitsel performans düzeyini belirleme çalışmalarına katılması amacıyla özel eğitim hizmetleri bölümünde görevlendirir.
- u) Özel eğitim değerlendirme kurulunu Özel Eğitim Hizmetleri Yönetmeliği'nde yer alan hükümler doğrultusunda rehberlik ve araştırma merkezinin bağlı olduğu il/ilçe millî eğitim müdürlüğüne teklif eder.
- ü) Özel eğitim değerlendirme kurulu raporlarını inceleyerek onaylar.
- v) Rehberlik ve araştırma merkezinin bölümlerinin tarama, tanılama ve danışmanlarla ilgili uygulamalarında gerekli sağlık hizmetleri için görev bölgesinde bu hizmetleri veren veya verebilecek olan birimlerle iş birliği yapar. y) Rehberlik ve araştırma merkezinin personel, özlük, bütçe, taşınır mal ve hizmetlerin gerektirdiği araç ve gereçlerin sağlanması için çalışmalar yapar.
- z) 20/6/2012 tarihli ve 6331 sayılı İş Sağlığı ve Güvenliği Kanunu'nun 4'üncü maddesinin birinci fıkrasına göre rehberlik ve araştırma merkezinde çalışanların işle ilgili sağlık ve güvenliğini sağlar.

Rehberlik ve araştırma merkezi müdür yardımcılarının görev, yetki ve sorumlulukları

MADDE 8 – (1) Müdür yardımcıları aşağıdaki görevleri yapar:

- a) Rehberlik ve araştırma merkezinde görevli memurlarla, yardımcı hizmetler sınıfındaki personelin iş bölümünü düzenler, müdürün onayından sonra iş ve işlemlerin yürütülmesini sağlar.
- b) Bölümlerin ihtiyaçlarını belirler ve gerekli önlemleri alır. c) Bölümlerden gelen rapor ve resmi yazıların yazılmasını sağlar.
- ç) Personel, özlük, bütçe, taşınır mal hizmetlerinin yürütülmesini sağlar.
- d) Satın alma işlerinde müdürün vereceği görevleri yapar.
- e) Rehberlik ve araştırma merkezinin muayene, teslim alma ve sayım komisyonlarına başkanlık eder, bu konulardaki işlemleri yürütür.
- f) Rehberlik ve araştırma merkezinin depo, arşiv ve toplantı salonu gibi mekânlarının düzenli bir şekilde hizmete hazır bulundurulmasını ve korunmasını sağlar.
- g) Görevlendirildiği takdirde özel eğitim değerlendirme kuruluna başkanlık eder.
- ğ) Personel sayısının yetersiz olduğu durumlarda hizmetlerin yürütülmesinde branşı ile ilgili rehberlik ve araştırma merkezi çalışmalarına katılır.
- h) Üniversitelerin ilgili bölümlerinden staj, inceleme ve araştırma amacıyla rehberlik ve araştırma merkezine gelen kişilerle yürütülecek olan çalışmalar için bölümlerden personel görevlendirir.
- ı) Rehberlik ve araştırma merkezinde müdürün olmadığı zamanlarda müdürlüğe vekâlet eder.
- i) 6331 sayılı İş Sağlığı ve Güvenliği Kanunu'na göre rehberlik ve araştırma merkezinde çalışanların işle ilgili sağlık ve

güvenliğinin sağlanmasında rehberlik ve araştırma merkezi müdürünün vereceği görevleri yapar.

j) Rehberlik ve araştırma merkezi müdürünün kuruma ilişkin vereceği diğer görevleri yapar.

Bölüm başkanının görev ve sorumlulukları

MADDE 9 – (1)Bölüm başkanı aşağıdaki görevleri yapar:

- a) Bölümün hizmet alanlarına yönelik işlerini koordine eder, iş birliğini sağlar ve çalışmalarını izler. Bölüm personeline hizmet alanlarında yürütülen çalışmalar hakkında bilgi verir.
- b) Bölümle ilgili hizmetlerin yürütülmesi için gerektiğinde diğer bölümlerle iş birliğini sağlar.
- c) Bölüm hizmetlerinin yürütülmesinde en az bir hizmet alanındaki çalışmalara katılır. ç)Bölümüyle ilgili toplantılar düzenler ve düzenlenen toplantılara katılır.
- d) Bölüm çalışma alanına giren konulardaki etkinlikleri ve katılımcıları müdüre önerir.
- e) Merkez komisyonu toplantısında görüşülmek üzere bölümün yıllık çalışma planını ve raporunu bölüm personeli ile birlikte hazırlayarak rehberlik ve araştırma merkezi müdürüne sunar.
- f) Bölümle ilgili çalışma planlarının, değerlendirme, araştırma ve proje raporlarının ve diğer ilgili kayıtların usulüne uygun olarak tutulmasını sağlar.
- g) Koordinatörlük sisteminde görevlendirilen koordinatörler arasında eğitim kurumlarını paylaşır. ğ)Eğitim kurumlarından rehberlik ve psikolojik danışma hizmetleri bölümünde okul rehberlik ve psikolojik danışma hizmet alanına; özel eğitim hizmetleri bölümünde ise eğitsel değerlendirme ve tanılama ile izleme hizmet alanlarına iletilen diğer hizmet alanlarına ilişkin talepleri ilgili hizmet alanında görev yapan personele iletir.
- h) Özel eğitim hizmetleri bölüm başkanı, özel eğitim değerlendirme kuruluna üye olarak katılır.
- ı) Rehberlik ve psikolojik danışma hizmetleri bölüm başkanı, rehberlik ve psikolojik danışma hizmetleri il yürütme komisyonuna katılır.
- i) Rehberlik ve psikolojik danışma hizmetleri bölüm başkanı, eğitim öğretim yılı başında bölümün yıllık çalışma planını e-Rehberlik sistemine işler.
- j) Rehberlik ve psikolojik danışma hizmetleri bölüm başkanı, danışma sürecine ilişkin ilk başvuruları değerlendirerek ilgili hizmet alanındaki personele eşit şekilde paylaşır; ilk başvurulara ait randevuları e- Rehberlik sistemindeki randevu kayıt ekranına işler.
- k) Görevlendirildiği bölüme ilişkin rehberlik ve araştırma merkezi müdürünün vereceği diğer görevleri yapar.

Rehber öğretmen/psikolojik danışmanın görevleri

MADDE 10 – (1)Rehberlik ve psikolojik danışma hizmetleri bölümünde görevli rehber

öğretmen/psikolojik danışman aşağıdaki görevleri yapar:

- a) Görevlendirildiği hizmet alanına ilişkin çalışmaları yürütür.
- b) Görevlendirildiği hizmet alanına ilişkin çalışmalar kapsamında eğitim kurumlarındaki rehberlik ve psikolojik danışma servisleri ile idareci ve öğretmenlere müşavirlik eder.
- c) Görevlendirildiği hizmet alanına ilişkin çalışmalar kapsamında veli, öğretmen, idareci, diğer kişi, kurum ve kuruluşlar ile gerektiğinde iş birliği yapar.
- ç) Doğal üyesi olduğu veya kurum yönetimi tarafından görevlendirildiği kurul ve komisyonlara katılır.
- d) Bölümün hizmetleriyle ilgili bilimsel gelişmeleri izler, güncel uygulamalardan yararlanır. e)Koordinatörlük görevi verilmesi halinde sorumlu olduğu eğitim kurumlarına müşavirlik hizmeti sunar.
Eğitim kurumlarının rehberlik ve psikolojik danışma hizmetlerine ilişkin çalışmalarını izler ve değerlendirir.
- f) Görevlendirilmesi halinde rehber öğretmen/psikolojik danışmanı bulunmayan eğitim kurumlarında okul

rehberlik ve psikolojik danışma hizmetleri yürütme komisyonu toplantılarına katılır.

- g) Rehberlik ve araştırma merkezi müdürünün vereceği rehberlik ve psikolojik danışma hizmetleri ile ilgili diğer görevleri yapar.

(2) Özel eğitim hizmetleri bölümünde görevli rehber öğretmen/psikolojik danışman aşağıdaki görevleri

- a) Eğitsel değerlendirme ve tanılama sürecinde psikolojik ölçme araçlarını uygular, sonuçları hakkında veliye ve ilgili özel eğitim öğretmenine bilgi verir. Bireylerin eğitsel performans düzeyini belirleme çalışmalarına katılır.
- b) Görevlendirildiği takdirde özel eğitim değerlendirme kurulunda yer alır.

Özel eğitim öğretmenin görevleri

MADDE 11 – (1)Özel eğitim hizmetleri bölümünde görevli özel eğitim öğretmeni aşağıdaki görevleri

- a) Görevlendirildiği hizmet alanına ilişkin çalışmaları yürütür.
- b) Bireylerin, eğitsel değerlendirme, tanılama ve eğitsel performans düzeylerini belirleme ve izleme çalışmalarına katılır.
- c) Eğitsel değerlendirme ve tanılama hizmeti kapsamında incelediği bireylerin, yetersizlik türü ve derecesine, gelişim özelliklerine, mevcut performansına, çevredeki eğitim olanaklarından en az sınırlandırılmış eğitim ortamlarından yararlanmasına yönelik kararlarının alınmasında özel eğitim değerlendirme kuruluna görüşlerini sunar. İncelemeyi yapan öğretmen kurulda alınan karar doğrultusunda bireyin performansına yönelik destek eğitim planını MEBBİS-RAM Modülüne işler.
- ç) Özel eğitim ihtiyacı olan bireylerin ihtiyaçlarına ilişkin gerekli bilgilendirmeyi, zihinsel engeli olmayan 18 yaşından büyük bireylerin kendisine, veli/vasisine ve okula kayıtlı bireyler için de öğretmeni ve okul yöneticisine yapar.
- d) Eğitsel ve mesleki yönlendirmede bireylerin yetersizlik türü ve derecesine uygun kararlar alabilmek için diğer alan uzmanlarıyla iş birliği yapar.
- e) Görev alanı ile ilgili bölüm başkanının koordinasyonunda eğitim etkinlikleri düzenler.
- f) İhtiyaç duyulması hâlinde alanı ile ilgili konularda hizmet içi eğitim faaliyetleri düzenler ve bu faaliyetlerde görev alır.
- g) Bireylerin gelişimini ve eğitimini izler, beklenen gelişimi gösteremeyen çocuklar için ilgili meslek uzmanlarıyla iş birliği yapar.
- ğ) Eğitsel değerlendirme ve tanılama ile izleme sürecinde özel eğitim ihtiyacı olan bireylerdeki gelişmeleri takip ederek öğrenci dosyasına kaydeder.
- h) Alanıyla ilgili araştırma ve inceleme yapar, gelişmeleri izler, görevlerinde bunlardan yararlanır. ı)Özel eğitim hizmetleri ile ilgili mevzuat doğrultusunda tanımlanmış diğer görevleri yerine getirir. i)Görevlendirilmesi hâlinde ilgili kurullarda görev alır.
- j) Görevlendirildiği hizmet alanına ilişkin çalışmalar kapsamında eğitim kurumlarındaki idareci ve öğretmenlere müşavirlik eder.
- k) Koordinatörlük görevi verilmesi halinde sorumlu olduğu eğitim kurumlarına müşavirlik hizmeti sunar. Eğitim kurumlarının özel eğitim hizmetlerine ilişkin çalışmalarını izler ve değerlendirir.

- 1) Görevlendirildiği bölüme ilişkin rehberlik ve araştırma merkezi müdürünün vereceği diğer görevleri yapar.

Görevlendirilecek diğer personel

- MADDE 12 – (1)Rehberlik ve araştırma merkezinde gerektiğinde ilgili mevzuat doğrultusunda çocuk gelişimi ve eğitimcisi, dil ve konuşma terapisti, ergoterapist, fizyoterapist, klinik psikolog ve sosyal hizmet uzmanı ihtiyaca göre atanabilir veya diğer kurum ve kuruluşlar ile iş birliği yapılarak 14/7/1965 tarihli ve 657 sayılı Devlet Memurları Kanunu'nun ek 8'inci maddesindeki hükümler doğrultusunda görevlendirilebilir.
- (2) Çocuk gelişimi ve eğitimcisi, klinik psikolog ve sosyal hizmet uzmanı bölümlerle iş birliği yapmak suretiyle alanıyla ilgili çalışmalarını yürütür.

Tablo 6. İdari Personelin Hizmet Süresine İlişkin Bilgiler

Hizmet Süreleri	2024 Yıl İtibarıyla	
	Kişi Sayısı	%
1-4 Yıl	11	86,4
5-6 Yıl	0	0
7-10 Yıl	2	7,3
10.....Üzeri	2	7,3

Tablo 7. Okul/Kurumda Oluşan Yönetici Sirkülasyonu Oranı

	Yıl İçerisinde Okul/Kurumdan Ayrılan Yönetici Sayısı			Yıl İçerisinde Okul/Kurumda Göreve Başlayan Yönetici Sayısı		
	2021	2022	2023	2021	2022	2023
TOPLAM	0	2	0	0	1	1

Tablo 8. İdari Personelin Katıldığı Hizmet İçi Programları

Adı ve Soyadı	Görevi	Katıldığı Çalışmanın Adı	Katıldığı Yıl	Belge No
Ramazan AKSOY	Müdür	2.02.04.02.037 - Medeniyet ve Kültür Çerçevesinde Rehberlik ve Psikolojik Danışma Hizmetleri Semineri	2023	2023631047
		2.02.04.03.018 - Bildiren Nonverbal Ability (BNV) Testi Uygulayıcı Eğitimi Kursu	2022	2022630565
		2.01.01.02.074 - Sorumluluk, Liderlik ve Değerler Eğitimi Semineri	2022	2022001577
		3.03.01.02.002 - Uzman Öğretmenlik Eğitim Programı Semineri	2022	2022001047
		3.03.01.02.001 - Hizmet İçi Eğitimde Yeni Yaklaşımlar, Uzman Öğretmenlik ve Başöğretmenlik Süreci Semineri	2022	2022001025
		2.01.01.09.036 - Çocuklarda Sorumluluk Bilinci Oluşturma Eğitimi Semineri	2022	2022000760
		4.01.04.02.028 - Okul Yöneticilerinin Kapsayıcı Eğitim Bağlamında Uzaktan Eğitim, Tasarım ve Yönetim Becerilerinin Geliştirilmesi Kursu	2020	2020000486
		e-Rehberlik Modülü Kullanım Semineri	2019	2019631429

		2.01.01.02.032 - Kapsayıcı Eğitim Bağlamında Okul Yöneticilerinin Mesleki Becerilerinin Gelişimi Eğitimi Kursu	2019	2019631372
		2.02.04.02.021 - Çocuk Koruma Kanunu Danışmanlık Tedbiri Kararları Uygulayıcı Yetiştirme Kursu	2019	2019630061
		4.01.04.02.007 - Yangın Eğitimi Kursu	2018	2018630148
Muhammed Mustafa ALAY	Müdür Yardımcısı	2.02.04.02.037 - Medeniyet ve Kültür Çerçevesinde Rehberlik ve Psikolojik Danışma Hizmetleri Semineri	2023	2023630987
		1.01.01.08.016 - Dijital Okuryazarlık (Bilgi ve İnternet Okuryazarlığı) Semineri	2022	2022000874
		2.01.01.09.057 - İhmal ve İstismar Semineri	2022	2022000718
		Özel Öğrenme Güçlüğü Farkındalık Eğitim Semineri	2018	2018630539
		07-19 Yaş Aile Eğitimi Programı Uygulayıcı Eğitimi Semineri	2010	2010630003
		Uygulamalı Sınav Kaygısı Grup Eğitimi Semineri	2008	2008352206
		Hızlı Okuma Teknikleri Semineri	2008	2008351719
		4.02.02.01.020 - Motorlu Taşıt Sürücülerini Uygulama Sınavı Sorumlusu Kursu	2023	2023631393
		2.01.01.05.027 - Öğretmenlik Uygulaması Danışmanlığı Eğitimi Kursu	2023	2023001933
		4.02.02.01.001 - İlk Yardım Eğitimi Kursu	2022	2022630725
		2.02.04.02.023 - Bağımlılıkla Mücadele Kursu	2021	2021630413
		3.02.03.02.005 - Psikososyal Destek Programı Uygulayıcı Eğitimi Kursu	2019	2019630906
		2.02.04.02.021 - Çocuk Koruma Kanunu Danışmanlık Tedbiri Kararları Uygulayıcı Yetiştirme Kursu	2019	2019630188
		4.02.02.01.028 - Özel Motorlu Taşıt Sürücülerini (B, D1, D ve F Sertifika Sınıfı Araçlar) Sınav Sorumlusu Eğitimi Kursu	2023	2023631397
		Bağımlılıkla Mücadele Kursu	2015	2015630382
		Temel Yetenekler Testi (Tyt) 9-11 Uygulayıcı Yetiştirme Kursu	2013	2013630031
		Fatih Projesi Eğitimde Teknoloji Kullanımı Kursu	2012	2012630461
		Bilgisayar Excel Power Point Kursu	2005	2005630038
		Bilgisayar ve İnternet Kullanım Kursu	2005	2005630010

Tablo 9. Öğretmenlerin Hizmet Süreleri (Yıl İtibarıyla)

Hizmet Süreleri	Branş	Kadın	Erkek	Hizmet Yılı	Toplam
1-3 Yıl	Rehberlik	0	0	0	0
	Özel Eğitim Öğretmeni	1	0	1-3	1

Tablo 10. Kurumda Gerçekleşen Öğretmen Sirkülasyonunun Oranı

	Yıl İçerisinde Kurumdan Ayrılan Öğretmen Sayısı			Yıl İçerisinde Kurumda Göreve Başlayan Öğretmen Sayısı		
	2021	2022	2023	2021	2022	2023
TOPLAM	4	2	3	8	1	4

Tablo 11. Öğretmenlerin Katıldığı Hizmet İçi Eğitim Programları

Adı ve Soyadı	Branşı	Katıldığı Çalışmanın Adı
Büşra UĞURLU	Psikolojik Danışman	Okulda Bağımlılığa Müdahale (OBM) Uygulayıcı Eğitimi Kursu
		Medeniyet ve Kültür Çerçevesinde Rehberlik ve Psikolojik Danışma Hizmetleri Semineri
		Bağımlılıkla Mücadele Kursu
		Müze Eğitimi Kursu
		Okul Tabanlı Afet Eğitimi Kursu
		Zeka Oyunları 1 Uzaktan Eğitimi Kursu
		Proje Danışmanlığı Semineri
Abdulvahap TOPTAŞ	Psikolojik Danışman	Okulda Bağımlılığa Müdahale (OBM) Uygulayıcı Eğitimi Kursu
		Müze Eğitimi Kursu
		Okul Tabanlı Afet Eğitimi Kursu
		Çocuk Koruma Kanunu Danışmanlık Tedbiri Kararları Uygulayıcı Yetiştirme Kursu
		Uzaktan Eğitim Sürecinde, Tasarım ve Yönetim Becerilerinin Geliştirilmesi Kursu
		Protokol Kuralları Uzaktan Eğitim Semineri
		Merhamet ve Yavaşlamak Semineri
Adem KARDAŞ	Psikolojik Danışman	Çalışanların Temel İş Sağlığı ve Güvenliği Eğitimi Kursu (Az Tehlikeli İşyerleri)
		Okulda Bağımlılığa Müdahale (OBM) Uygulayıcı Eğitimi Kursu

		Medeniyet ve Kültür Çerçevesinde Rehberlik ve Psikolojik Danışma Hizmetleri Semineri
		Acil Durum Ekipleri Eğitimi Semineri
		İlk Yardım Eğitimi Kursu
		Bağımlılıkla Mücadele Kursu
		Çalışanların Temel İş Sağlığı ve Güvenliği Eğitimi Kursu (Az Tehlikeli İşyerleri)
Medine İNCE	Psikolojik Danışman	Okulda Bağımlılığa Müdahale (OBM) Uygulayıcı Eğitimi Kursu
		Okul Tabanlı Afet Eğitimi Kursu
		Müze Eğitimi Kursu
		Zeka Oyunları 1 Uzaktan Eğitimi Kursu
		Uzaktan Öğretimde Dijital Dönüşüm Eğitimi Kursu
		Ergenliğin Yılmazlık Becerileri ile Desteklenmesi Semineri
		Bağımlılıkla Mücadele Kursu
Nergiz ÖZKAN	Psikolojik Danışman	Okulda Bağımlılığa Müdahale (OBM) Uygulayıcı Eğitimi Kursu
		Çocuk Koruma Kanunu Danışmanlık Tedbiri Kararları Uygulayıcı Yetiştirme Kursu
		Bağımlılıkla Mücadele Kursu
		Medeniyet ve Kültür Çerçevesinde Rehberlik ve Psikolojik Danışma Hizmetleri Semineri
		Psikososyal Destek Programı Uygulayıcı Eğitimi Kursu
Semra ÇİÇEK	Özel Eğitim Öğretmeni	Uzaktan Eğitim Sürecinde, Tasarım ve Yönetim Becerilerinin Geliştirilmesi Kursu
		Anadolu-Sak Zeka Ölçeği(ASİS) Uygulayıcı Eğitimi Kursu
		Dijital Girişimciliğin Temelleri Kursu
		Zeka Oyunları 1 Uzaktan Eğitimi Kursu
		Okul Tabanlı Afet Eğitimi Kursu
		Müze Eğitimi Kursu
Lokman ADAL	Özel Eğitim Öğretmeni	Okul Tabanlı Afet Eğitimi Kursu
		Müze Eğitimi Kursu
		Zeka Oyunları 1 Uzaktan Eğitimi Kursu
		Dijital Girişimciliğin Temelleri Kursu
		Çalışanların Temel İş Sağlığı ve Güvenliği Eğitimi Kursu (Az Tehlikeli İşyerleri)
		İhmal ve İstismar Semineri
Ayşe MENDANLI	Özel Eğitim Öğretmeni	Uzaktan Eğitim Sürecinde, Tasarım ve Yönetim Becerilerinin Geliştirilmesi Kursu
		Masal Anlatıcılığı Uzaktan Eğitim Kursu
		İlk Yardım Eğitimi Kursu
		Okul Tabanlı Afet Eğitimi Kursu

		Müze Eğitimi Kursu
		Zeka Oyunları 1 Uzaktan Eğitimi Kursu
Büşra TURGÜT	Özel Eğitim Öğretmeni	Okul Tabanlı Afet Eğitimi Kursu
		Müze Eğitimi Kursu
		Merhamet ve Yavaşlamak Semineri
		İlk Yardım Eğitimi Kursu
		Afet Sonrası Ruh Sağlığı Seminer
		Hayatımızdaki Öğretmen Semineri
Burcu KIRÇIÇEK	Özel Eğitim Öğretmeni	Dijital Girişimciliğin Temelleri Kursu
		Zeka Oyunları 1 Uzaktan Eğitimi Kursu
		İlk Yardım Eğitimi Kursu
		Okul Tabanlı Afet Eğitimi Kursu
		Müze Eğitimi Kursu
		Masal Anlatıcılığı Uzaktan Eğitim Kursu
Cebrail KESKİN	Özel Eğitim Öğretmeni	Kaynaştırma/Bütünleştirme Yoluyla Eğitim Uygulamaları Semineri
		İnsani Değerlerimiz ve Öğretmenlik Meslek Etiği Semineri
		Dünden Bu Güne Öğretmenlik Semineri
		Afet Eğitimi Semineri
		Öğretmenlikle İlgili Mevzuat Semineri
Mehmet Zeki YILDIZ	Özel Eğitim Öğretmeni	Uzaktan Eğitim Sürecinde, Tasarım ve Yönetim Becerilerinin Geliştirilmesi Kursu
		Akıl ve Zeka Oyunları Eğitimi Kursu
		Özel Ulaştırma Hizmetleri Mesleki Eğitim ve Geliştirme (SRC) Teorik ve Uygulama Sınav Sorumlusu Semineri
		Okul Tabanlı Afet Eğitimi Kursu
		Müze Eğitimi Kursu

Tablo 12. Kurumdaki Mevcut Hizmetli/ Memur Sayısı

	Görevi	Erkek	Kadın	Eğitim Durumu	Hizmet Yılı	Toplam
1	Hizmetli	1	0	LİSE	7	1

Tablo 13. Okul/kurum Rehberlik Hizmetleri

Mevcut Kapasite				Mevcut Kapasite Kullanımı ve Performans					
Psikolojik Danışman Norm Sayısı	Görev Yapan Psikolojik Danışman Sayısı	İhtiyaç Duyulan Psikolojik Danışman Sayısı	Görüşme Odası Sayısı	Danışmanlık Hizmeti Alan			Rehberlik Hizmetleri İle İlgili Düzenlenen Eğitim/Paylaşım Toplantısı vb. Faaliyet Sayısı		
				Öğrenci Sayısı	Öğretmen Sayısı	Veli Sayısı	Öğretmenlere Yönelik	Öğrencilere Yönelik	Velilere Yönelik
8	6	2	0	0	0	50	50	100	100

2.7.3. Teknolojik Düzey

Kurumumuzda şu anda internet ortamında e-rehberlik ve eğitsel tanılama rapor işlemleri yapılmaktadır.

Gelecek dönemlerde eğitsel değerlendirme ve tanılama hizmetlerinde kullanılmakta olan performans değerlendirme envanterlerinin sanal ortama taşınmasının iş ve işlemlerin hızlandırılmasında katkı sağlayacağı düşünülmektedir.

Tablo 14. Teknolojik Araç-Gereç Durumu

Araç-Gereçler	Adet
Masaüstü Bilgisayar	17
Diz üstü Bilgisayar	1
Fotoğraf Makinesi	0
Fotokopi Makinesi	7
Yazıcı	2
Projeksiyon	1
TV	1

Okul/kurumun fiziki mekânlar açısından mevcut ve ihtiyaç durumunun da ortaya konulması gerekmektedir.

Tablo 15. Fiziki Mekân Durumu

Fiziki Mekân	Var	Yok	Adedi	İhtiyaç	Açıklama
Öğretmen Çalışma Odası		X			
Ekipman Odası	X		1	X	
Kütüphane		X			
Rehberlik Servisi		X			
Resim Odası		X			
Müzik Odası		X			
Çok Amaçlı Salon		X			
Spor Salonu		X			

2.7.4. Mali Kaynaklar

Tablo 16. Kaynak Tablosu

Kaynaklar	2022	2023
Gelir	214.249,76	557.429,30
Gider	214.249,76	557.429,30
TOPLAM		

2.7.5. İstatistiki Veriler

Tablo 17. İstatistiki Veriler

EĞİTSEL TANI	ERKEK_SAYISI	KIZ_SAYISI	TANI_SAYISI
Dil ve Konuşma Güçlüğü	753	319	1072
Duygusal ve Davranış Bozukluğu	12	4	16
Çok Ağır Düzeyde Zihinsel Yetersizlik	142	120	262
Görme Yetersizliği Az Gören	263	200	463
Dikkat Eksikliği ve Hiperaktivite Bozukluğu	76	12	88
Özel Yetenekli Birey - Zihinsel	8	7	15
Ağır Düzeyde Otizm Spektrum Bozukluğu	31	16	47
Hafif Düzeyde Zihinsel Yetersizlik	2013	1369	3382
Ağır Düzeyde Zihinsel Yetersizlik	311	239	550
Görme Yetersizliği Total	47	29	76
İşitme Yetersizliği Az İşiten	449	349	798
Orta Düzeyde Zihinsel Yetersizlik	1082	752	1834
Süregelen Hastalık	900	720	1620
Bedensel Yetersizlik	2682	1972	4654
Orta Düzeyde Otizm Spektrum Bozukluğu	145	28	173
İşitme Yetersizliği-Total	12	14	26
Normal	75	38	113
Hafif Düzeyde Otizm Spektrum Bozukluğu	127	36	163
Özel Öğrenme Güçlüğü	904	407	1331

Tablo 18.

ÖNERİLEN EĞİTİM	TANI_SAYISI
Özel Eğitim Uygulama Okulu II.Kademe (Orta veya Ağır Düzeyde Zihinsel)	192
Özel Eğitim İlkokulu (İşitme)	10
Tam Zamanlı Kaynaştırma/Bütünleştirme Yoluyla Eğitim Uygulamaları (67-78 Ay)	131
Özel Eğitim Anaokulu (37-66 Ay)	345
Özel Eğitim Anasınıfı (37-66 Ay)	1

Özel Eğitim İlkokulu (Hafif Düzeyde Zihinsel)	1
Özel Eğitim Uygulama Okulu-III. Kademe (Orta veya Ağır Düzeyde Otizm Spektrum Bozukluğu)	30
Tam Zamanlı Kaynaştırma/Bütünleştirme Yoluyla Eğitim Uygulamaları	4126
Örgün eğitim kurumlarına devam edemeyecek yada evde eğitim hizmetinden yararlanamayacak birey (Ö.E.H.Y. 36/6. Madde)	312
Açıköğretim Ortaokulu	7
Özel Eğitim Sınıfı (Otizm-Orta veya Ağır)	13
Özel Eğitim Anaokulu (67-78 Ay)	53
Özel Eğitim Ortaokulu (Hafif Düzeyde Zihinsel)	1
Özel Eğitim Uygulama Okulu I.Kademe (Orta veya Ağır Düzeyde Zihinsel)	383
Halk Eğitim Merkezi Kursları	734
Özel Eğitim Sınıfı (Hafif Düzeyde Zihinsel)	954
Açıköğretim Lisesi	17
Özel Eğitim İlkokulu (Görme)	11
Özel Yetenek- Kaynaştırma /Bütünleştirme Yoluyla Eğitim Uygulamaları (BİLSEM Öğrencileri için)	15
	969
Özel Eğitim Uygulama Okulu III.Kademe (Orta veya Ağır Düzeyde Zihinsel)	628
Birden fazla yetersizlik Özel Eğitim Sınıfı (Özel Eğitim Uygulama Okulu III. Kademe Öğretim Programı)	6
Özel Eğitim Sınıfı (Otizm-Hafif)	67
Birden fazla yetersizlik Özel Eğitim Sınıfı (Özel Eğitim Uygulama Okulu I. Kademe Öğretim Programı)	3
Özel Eğitim Uygulama Okulu-I. Kademe (Orta veya Ağır Düzeyde Otizm Spektrum Bozukluğu)	93
Özel Eğitim Sınıfı (Orta veya Ağır Düzeyde Zihinsel)	532
Özel Eğitim Ortaokulu (İşitme)	5
Okul Öncesi Eğitim Tam Zamanlı Kaynaştırma/Bütünleştirme Yoluyla Eğitim Uygulamaları (37-66 Ay)	1056
Erken Çocukluk Dönemi Eğitimi (0-36 Ay)	276
Özel Eğitim Uygulama Okulu-II. Kademe (Orta veya Ağır Düzeyde Otizm Spektrum Bozukluğu)	22
Özel Eğitim Ortaokulu (Görme)	6
Özel Eğitim Sınıfı (Hafif Düzeyde Zihinsel/Özel Eğitim Meslek Okulu Programı)	14
Eğitime Devamı	111
Evde Eğitim	79

Tablo 19.

Toplam İnceleme Sayısı	:	9240/ Erkek=5490Kız= 3750
Toplam İnceleme Sayısı (Tc Kimlik Numarası Tek Olmak Şartıyla)	:	5226
Destek Eğitim Önerilen Birey Sayısı	:	7684/ Erkek=4571 Kız= 3113
Bireysel Eğitim Önerilen Birey Sayısı	:	7124/ Erkek= 4234 Kız= 2890
Grup Eğitim Önerilmiş Birey Sayısı	:	0/ Erkek=0 Kız= 0
Bireysel-Grup Eğitimi Önerilmiş Birey Sayısı	:	502/ Erkek=299 Kız= 203

2.8. Çevre Analizi (PESTLE)

Tablo 20. PESTLE Analiz Tablosu

Politik-Yasal etkenler	Ekonomik etkenler
	<ul style="list-style-type: none">• Okul/kurum çevresindeki ailelerin gelir düzeyi düşüktür.• Çalışma hayatı tarıma bağlıdır
Sosyokültürel etkenler	Teknolojik etkenler
<ul style="list-style-type: none">• Aileler genellikle çok çocuk yaptıklarından dolayı çocuklara gerekli özeni göstermemektedir.• Erken yaşta evlilik sorunu vardır.• Nüfus artışı dengesiz ve plansızdır• İlçedeki öğrenciler mevsimlik işçi olarak çalıştırılmaktadır.• Öğrencilerin okumaya yönelik istekliliği azdır.	<ul style="list-style-type: none">• Okulun teknolojik yapısı envanter açısında yeterlidir.• İnternet ve elektrik kesilme problemi sıklıkla yaşanmaktadır.
Çevresel Etkenler	
<ul style="list-style-type: none">• Sıcak ve kurak iklime sahip olması çalışma şartlarını zorlaştırmaktadır.• İklim değişikliği ve küresel ısınma dolayısıyla sel ve aşırı doğa olaylarının yaşanma sıklığı artmıştır.	

2.9. GZFT Analizi

Okulumuzun temel istatistiklerinde verilen okul künyesi, çalışan bilgileri, bina bilgileri, teknolojik kaynak bilgileri ve gelir gider bilgileri ile paydaş anketleri sonucunda ortaya çıkan sorun ve gelişime açık alanlar iç ve dış faktör olarak değerlendirilerek GZFT tablosunda belirtilmiştir. Dolayısıyla olguyu belirten istatistikler ile algıyı ölçen anketlerden çıkan sonuçlar tek bir analizde birleştirilmiştir.

Kurumun güçlü ve zayıf yönleri donanım, malzeme, çalışan, iş yapma becerisi, kurumsal iletişim gibi çok çeşitli alanlarda kendisinden kaynaklı olan güçlülükleri ve zayıflıkları ifade etmektedir ve ayırında temel olarak okul müdürü/müdürlüğü kapsamında bakılarak iç faktör ve dış faktör ayrımı yapılmıştır.

2.9.1. Güçlü ve Zayıf Yönler

Tablo 20. İçsel Faktörler

GÜÇLÜ YÖNLER	
Öğrenciler	Öğrenciler eğitsel değerlendirme ve tanılama hizmetlerine rahatlıkla ulaşabilmektedir.
Çalışanlar	Okul yönetimi ile öğretmenler arasındaki iş birliği kuvvetli. Öğretmen kadrosu genç ve dinamik. Yeniliklere ve gelişmelere açık olan genç öğretmen kadrosu. Öğretmenlerin teknolojiyi etkin bir şekilde kullanabilme yeteneği. Sosyal medyanın geniş bir kitlenin kullanımında olması.
Veliler	Velilerin istekli olması

Bina ve Yerleşke	Okul, yer, konum ve ulaşım açısından elverişli bir konumda bulunmaktadır.
Donanım	Kırtasiye ve malzeme teminin yeterli olması Okulumuzun güvenliği alarm ve kamera sistemiyle sağlanmaktadır

ZAYIF YÖNLER

Öğrenciler	Öğrencilerin aileler tarafından getirilmemesi. Öğrencilerin tanı almasının aileler tarafından istenmemesi.
Çalışanlar	Kadroolu öğretmen sayısının azlığı Hizmet içi eğitimlerin yetersizliği
Veliler	Ailelerin öğrencilerin eğitim- öğretim faaliyetlerine gereken ilgiyi göstermemesi Velilerin eğitim seviyelerinin düşük olması ve çoğunun işsizlikle karşılaşması Velilerin çocuklarının engel durumlarını kabullenmeme eğiliminde olmaları
Bina ve Yerleşke	Kurumun kapasitesi ve işlevselliği için materyaller ile donatılabilir. Kurumun binası engelli bireylerin kullanımı düşünülerek yeni bir bina yapılabilir. Kendimize ait binamızın olmayışı
Donanım	İnternet ve elektrik kesintisi probleminin yaşanması.
Bütçe	Okulun ihtiyaçlarına cevap verecek kaynakların olmaması,
Yönetim Süreçleri	Yönetici eğitim ve seminerlerinin azlığı.
İletişim Süreçleri	Velilerimizin, öğrencilerine yeterli zaman ayırmaması Okul dışı iletişimde veliye ulaşımında sıkıntılar yaşanması,

DIŐSAL FAKTÖRLER

2.9.2. Fırsatlar ve Tehditler

Tablo 21. Fırsatlar

Politik	Devletin özel eğitimi destekleyen politikalarının varlığı Üst düzey politika belgelerinde eğitimin öncelikli bir alan olarak vurgulanması Atölye ve derslik oluşturma, mevcutları iyileştirme imkanlarının bulunması
Ekonomik	Milli Eğitim Bakanlığının okul öncesi eğitime vurgu yapması, maddi destek sağlaması ve eğitimi yaygınlaştırması
Sosyolojik	Engelli öğrencilere karşı toplumda mevcut olan önyargılı tutum Toplumun ve kurumların özel eğitime olumlu bakış açısı Kaliteli eğitim ve öğretime olan talebin artması
Teknolojik	Okulların teknolojik altyapıya sahip olmaları Okulda güvenlik kameraları ve asansör gibi donanımların bulunması Özel eğitim için uygun eğitim materyallerinin çeşitlendirilmesi
Mevzuat-Yasal	Her faaliyetin yasalara, yönetmeliklere ve mevzuata uygun olarak gerçekleştirilmesi İnsan kaynaklarının uygunluk düzeyi

Tablo 22. Tehditler

Politik	Yerel yönetimlerin yetersiz katkısı Medyanın eğitici rolünü yerine getirememesi İlçe Milli Eğitim Müdürlüğü bütçesinin okul ve kurum ihtiyaçlarını karşılayacak düzeyde olmaması
Ekonomik	Velilerin maddi sıkıntıları Kişiler arasındaki ekonomik dengesizlikler
Sosyolojik	Sosyal ve ekonomik eşitsizlikler bireyler arasında Sorunlu ve parçalanmış aile yapısı Ailelerin özel eğitim konusunda yeterince bilgi sahibi olmaması
Teknolojik	Gelişen ve değişen teknolojiye uygun donatım maliyetinin yüksek olması ve zamanında yenilenememesi
Mevzuat-Yasal	Kurumlar arası iletişim ve uygulamalarda gecikmelerin yaşanması Öğrenci kayıtlarının eğitim ve öğretimin her haftasında yapılması
Ekolojik	Yanlış veya plansız kentleşme Yetersiz çevresel planlama Artan sıcaklık

3. GELECEĐE BAKIŞ

3.1. Misyon

Hizmet alanlarımızda bulunan Eđitim ve Öğretim kurumlarında, rehberlik ve psikolojik danışmanlık hizmetlerinin etkin ve verimli bir şekilde yürütülmesine ilişkin gerekli tüm çalışmalarla birlikte, özel eğitim gerektiren bireylerin tanılanması ve bu bireylerin Türk milli eğitiminin temel amaç ve ilkeleri doğrultusunda yetiştirilmesi için gerekli önlemlerin alınmasını sağlamaktır.

3.2. Vizyon

Kendini anlayan, problemlerinin çözebilmeyi başaran, gerçekçi kararlar alabilen, kapasitelerini geliştirebilen, çevresi ile dengeli ve sağlıklı uyum sağlayabilen ve böylece kendini gerçekleştirebilen; psikolojik, zihinsel, bedensel ve sosyal yönden sağlıklı nesiller yetiştirilmesine yardımcı olmaktır.

3.3. Temel Deđerler

- 1) Eşitlik
- 2) Liyakat
- 3) Tarafsızlık
- 4) Paylaşıcılık
- 5) Teknolojik adaptasyon
- 6) Bireysel farklılıklara saygılı olmak
- 7) İletişime açık olmak
- 8) Yenilikçi ve gelişime açık olmak
- 9) Katılımcı olmak
- 10) Araştırmacı olmak
- 11) Güvenilir olmak
- 12) “Önce insan” anlayışına sahip olmak

- 13) İnsan kaynaklarını etkili yönetmek
- 14) Etik deęerlere saygılı olmak
- 15) Yasa ve yönetmeliklere baęlı olmak
- 16) Alanında uzman ve öncü olmak

4. AMAÇ, HEDEF VE PERFORMANS GÖSTERGESİ İLE STRATEJİLERİN BELİRLENMESİ

Bu bölümde, stratejik amaçlar, hedefler ve eylemler yer almaktadır.

4.1. Amaçlar, Hedefler, Performans Göstergeleri, Stratejiler

Tablo 23

TEMA1: HİZMETE ERİŞİM	
Okul/Kurum Türü:	
Amaç1	Hizmet bölgemizde yer alan çocukların özel eğitim hizmetlerine ulaşım oranını artıran, öğrencilerin çevreye uyum ve devamsızlık sorunlarını gideren etkin bir yönetim yapısı kurulacaktır.
Hedef1	Hizmet bölgemizde yer alan çocukların özel eğitim hizmetlerine ulaşım oranları artırılacak ve öğrencilerin çevreye uyum ve devamsızlık sorunları da giderilecektir.
Performans Göstergeleri	Hizmet bölgesindeki öğrencilerin özel eğitim hizmetlerine erişim oranı
Stratejiler	Hizmet bölgesinde yer alan özel eğitim hizmetlerine gereksinimli öğrencilerin ailelerine bilgilendirme çalışmalarının yapılması

Tablo 24

TEMA2: EĞİTİM VE ÖĞRETİMDE KALİTENİN ARTIRILMASI	
Okul/Kurum Türü:	
Amaç2	Rehberlik ve psikolojik danışmanlık hizmetleri çalışmalarının verimliliğini arttırmak. Kurumun tanıtımını gerçekleştirmek üzere, bölüm çalışmalarını, Hizmet bölgemiz bünyesinde yer alan tüm okul, kurum ve okul/kurum dışı bileşenlerle; yerel yönetimler, üniversiteler, STK'larla paylaşmak. Çalışmalarımızı bu birimlerin uygun çalışmalarını ile eşgüdümlü olarak yürütmek.
Hedef 2.	Hizmet ilçesinde bulunan tüm resmi ve özel okul ve kurumların sınıf ve branş öğretmenlerine yönelik, öğretmenlik bilgi ve becerilerini geliştirmeye yardımcı olacak konularda yılda 10 çalışma yapmak.
Hedef 2.1	Etkin bir rehberlik anlayışıyla, öğrencilerimizi ilgi ve becerileriyle orantılı bir şekilde üst öğrenime veya istihdama hazır hale getiren daha kaliteli bir kurum yapısına geçilecektir.
Performans Göstergeleri	<ul style="list-style-type: none">• Bilgilendirici çalışmalar• Mesleki rehberlik faaliyetlerinde ulaşılan öğrenciler

Stratejiler	Özel eğitim ve Rehberlik Hizmetleri Yönetmeliği göz önüne alınarak seminerler verilecektir.
-------------	---

Tablo 24

TEMA3: KURUMSAL KAPASİTE	
Okul/Kurum Türü:	
Amaç3	Eğitim ve öğretim faaliyetlerinin daha nitelikli olarak verilebilmesi için okulumuzun kurumsal kapasitesi güçlendirilecektir.
Hedef3	Belirlenen ihtiyaçlar doğrultusunda öğretmenlerin memnuniyet oranı arttırılacaktır.
Performans Göstergeleri	Pg.1. Öğretmenlerin memnuniyet oranları
Stratejiler	1. Öğretmen memnuniyet anketi yapılacak ve anket sonuçlarının takibi yapılacaktır.

Amaç, Hedef, Gösterge ve Stratejilere İlişkin Kart Şablonu

Amaç 1	Hizmet bölgemizde yer alan çocukların özel eğitim hizmetlerine ulaşım oranını artıran, öğrencilerin çevreye uyum ve devamsızlık sorunlarını gideren etkin bir yönetim yapısı kurulacaktır.
Hedef 1.1	Hizmet bölgemizde yer alan çocukların özel eğitim hizmetlerine ulaşma oranları artırılacak ve öğrencilerin çevreye uyum ve devamsızlık sorunları da giderilecektir.

Performans Göstergeleri	Hedefe Etkisi*	Başlangıç Değeri**	1. Yıl	2. Yıl	3. yıl	4. Yıl	5. Yıl	İzleme Sıklığı	Rapor Sıklığı
PG 1.1.1 Kayıt bölgesindeki öğrencilerin özel eğitim hizmetlerine erişme oranı	100	0	20	20	20	20	20	1 yıl	Yıllık
Koordinatör Birim	Strateji Geliştirme Ekibi								
İş birliği Yapılacak Birimler	Strateji Geliştirme Kurulu								
Riskler	Öğrencilerin ulaşım sorunları Ailelerin maddi sorunları Görünürlük sorunları								
Stratejiler	Bilgilendirme çalışması Veli ziyaretleri Sosyal medya araçları ile tanıtım								
Maliyet Tahmini	-								
Tespitler	-								
İhtiyaçlar	Öğrenciler belediyeler aracılığıyla ulaşım konusunda desteklenebilir.								

Amaç, Hedef, Gösterge ve Stratejilere İlişkin Kart Şablonu

Amaç 2	Rehberlik ve psikolojik danışmanlık hizmetleri çalışmalarının verimliliğini arttırmak. Kurumun tanıtımını gerçekleştirmek üzere, bölüm çalışmalarını, İlçelerimiz bünyesinde yer alan tüm okul, kurum ve okul/kurum dışı bileşenlerle; yerel yönetimler, üniversiteler, STK'larla paylaşmak. Çalışmalarımızı bu birimlerin uygun çalışmaları ile eşgüdümlü olarak yürütmek.
Hedef 2.	Hizmet bölgemizde bulunan tüm resmi ve özel okul ve kurumların sınıf ve branş öğretmenlerine yönelik, öğretmenlik bilgi ve becerilerini geliştirmeye yardımcı olacak konularda yılda 10 çalışma yapmak.
Hedef 2.1	Etkin bir rehberlik anlayışıyla, öğrencilerimizi ilgi ve becerileriyle orantılı bir şekilde üst öğrenime veya istihdama hazır hale getiren daha kaliteli bir kurum yapısına geçilecektir.

Performans Göstergeleri	Hedef Etkisi*	Başlangıç Değeri**	1. Yıl	2. Yıl	3. yıl	4. Yıl	5. Yıl	İzleme Sıklığı	Rapor Sıklığı
PG 2.1 Bilgilendirici çalışmalar	25	0	5	4	5	6	5	1 yıl	Yıllık
PG 2.2 Mesleki rehberlik faaliyetlerinde ulaşılan öğrenciler	75	0	15	15	15	15	15	1 yıl	Yıllık
Koordinatör Birim	Strateji Geliştirme Ekibi								
İş birliği Yapılacak Birimler	Strateji Geliştirme Kurulu								
Riskler	Veliye ulaşamama Dil problemleri İnternet ve alt yapı problemleri								
Stratejiler	Özel eğitim ve Rehberlik Hizmetleri Yönetmeliği göz önüne alınarak seminerler verilecektir.								
Maliyet Tahmini	-								
Tespitler	-								
İhtiyaçlar	Muhtarlar aracılığıyla velilere ulaşmak. Dil probleminin çözümü için tercüman bulmak.								

Amaç, Hedef, Gösterge ve Stratejilere İlişkin Kart Şablonu

Amaç 3	Eğitim ve öğretim faaliyetlerinin daha nitelikli olarak verilebilmesi için okulumuzun kurumsal kapasitesi güçlendirilecektir.
Hedef 3	Belirlenen ihtiyaçlar doğrultusunda öğretmenlerin memnuniyetleri ve kurum temizliğinden memnuniyet oranı arttırılacaktır.

Performans Göstergeleri	Hedefe Etkisi*	Başlangıç Değeri**	1. Yıl	2. Yıl	3. yıl	4. Yıl	5. Yıl	İzleme Sıklığı	Rapor Sıklığı
PG 3.1 Öğretmenlerin memnuniyet oranları	40	0	5	5	10	10	10	1 yıl	Yıllık
PG 3.2 Okul temizliğinden memnuniyet oranı	60	0	10	10	15	10	15	1 yıl	Yıllık
Koordinatör Birim	Strateji Geliştirme Ekibi								
İş birliği Yapılacak Birimler	Strateji Geliştirme Kurulu								
Riskler	Elektrik kesintileri Çalışan eksikliği								
Stratejiler	Özel eğitim ve Rehberlik Hizmetleri Yönetmeliği göz önüne alınarak seminerler verilecektir.								
Maliyet Tahmini	-								
Tespitler	-								

4.2. Maliyetlendirme

Tablo 25

Kaynaklar	2022	2023
Gelir	214.249,76	557.429,30
Gider	214.249,76	557.429,30
TOPLAM	0	0

Tablo 26

Kaynak Tablosu	2024	2025	2026	2027	2028	Toplam
Genel Bütçe	25000 TL	35000 TL	55000 TL	75000 TL	100000 TL	-
TOPLAM	25000 TL	35000 TL	55000 TL	75000 TL	100000 TL	290000 TL

Tablo 27.

STRATEJİK AMAÇ/ HEDEF	Plan Dönemi				
	2024	2025	2026	2027	2028
STRATEJİK AMAÇ 1	5000 TL	10000 TL	15000 TL	20000 TL	30000 TL
Hedef 1.1	5000 TL	10000 TL	15000 TL	20000 TL	30000 TL
STRATEJİK AMAÇ 2	7500 TL	10000 TL	10000 TL	20000 TL	20000 TL
Hedef 2.1	7500 TL	5000 TL	5000 TL	10000 TL	10000 TL
Hedef 2.2	-	5000 TL	5000 TL	10000 TL	10000 TL
STRATEJİK AMAÇ 3	7500 TL	7500 TL	15000 TL	15000 TL	20000 TL
Hedef 3.1	7500 TL	7500 TL	15000 TL	15000 TL	20000 TL
GENEL YÖNETİM GİDERLERİ	5000 TL	7500 TL	15000 TL	20000 TL	30000 TL
TOPLAM	25000 TL	35000 TL	55000 TL	75000 TL	100000 TL

5. İZLEME VE DEĞERLENDİRME

Kurumumuz Stratejik Planı izleme ve değerlendirme çalışmalarında 5 yıllık Stratejik Planın izlenmesi ve 1 yıllık gelişim planının izlenmesi olarak ikili bir ayrıma gidilecektir.

Stratejik planın izlenmesinde 6 aylık dönemlerde izleme yapılacak denetim birimleri, il ve ilçe millî eğitim müdürlüğü ve Bakanlık denetim ve kontrollerine hazır halde tutulacaktır.

Yıllık planın uygulanmasında yürütme ekipleri ve eylem sorumlularıyla aylık ilerleme toplantıları yapılacaktır. Toplantıda bir önceki ayda yapılanlar ve bir sonraki ayda yapılacaklar görüşülüp karara bağlanacaktır.

