



KADINA YÖNELİK ŞİDDETLE MÜCADELE

-  viranşehir.ram
-  ramviranşehir
-  viranşehir ram
-  Viranşehir Rehberlik ve Araştırma Merkezi



Adres: Yenişehir Mahallesi, Anadolu Lisesi Caddesi, No:4, Viranşehir/ŞANLIURFA

ŞİDDET kişinin kendisine, bir başkasına, grup veya topluluğa yönelik kasten uyguladığı ve ölüm, yaralanma, gelişimsel bozukluk ve psikolojik zarara yol açan veya açması olası fiziksel güç ve tehdittir.

(DSÖ, 2002)

KADINA YÖNELİK ŞİDDET ise ister kamusal isterse özel alanda yaşamda meydana gelsin, kadınlara fiziksel, cinsel veya psikolojik acı veya ıstırap veren veya verebilecek olan cinsiyete dayanan bir eylem veya bu tür eylemlerle tehdit etme, zorlama veya keyfi olarak özgürlükten yoksun bırakmaktır.

(Birleşmiş Milletler, Kadınlara Karşı Şiddetin Tasfiye Edilmesine Dair Bildiri, 1993)

Kadına Yönelik Şiddet

Kadınlara, yalnızca kadın oldukları için uygulanan ve kadınları etkileyen cinsiyete dayalı ayrımcılık ile fiziksel, cinsel, psikolojik veya ekonomik açıdan zarar görmeleriyle veya acı çekmeleriyle sonuçlanan veya sonuçlanması muhtemel her türlü tutum ve davranış, **KADINA YÖNELİK ŞİDDETTİR.**



Kadına yönelik şiddet ve aile
içi şiddet,

yalnızca ev içerisinde gerçekleşmez; sokak,
iş yeri gibi toplumsal veya kamusal alanda
da meydana gelebilir.





FİZİKSEL ŞİDDET

Tokat atmak, tekmelemek, yumruklamak, hırpalamak, kolunu bükmek, boğazını sıkmak, bağlamak, saçını çekmek, kesici veya vurucu aletlerle yaralamak, kezzap veya kaynar suyla yakmak, vücudunda sigara söndürmek, ellerini ayaklarını ezmek, sakat bırakmak, işkence yapmak, sağlıksız koşullarda yaşamaya mecbur bırakmak, sağlık hizmetlerinden yararlanmasına engel olarak bedensel zarar görmesine neden olmak gibi eylemler fiziksel şiddettir.

CİNSEL ŞİDDET

İstenmeyen her türlü cinsel içerikli davranış ve saldırı gibi eylemler CİNSEL ŞİDDETTİR.



PSİKOLOJİK ŞİDDET

Tehdit etmek, ailesiyle, akrabalarıyla, komşularıyla, arkadaşlarıyla ya da başkalarıyla görüştürmemek, eve kapatmak, Küçük düşürmek, korkutmak, hakaret etmek, çocuklarından uzaklaştırmak, kıskançlık bahanesiyle sürekli kontrol altında tutmak, başka kadınlarla kıyaslamak, kadının nasıl giyineceği, nereye gideceği, kimlerle görüşeceği konusunda baskı yapmak, kadının kendini geliştirmesine engel olmak gibi eylemler PSİKOLOJİK ŞİDDETTİR.



SÖZLÜ ŞİDDET

Bağırarak, hakaret etmek, küfür etmek, iğneleyici ya da aşağılayıcı sözler söylemek, kadının kendisini kötü hissetmesine neden olan cümleler kullanmak, sürekli eleştirmek, tehdit etmek, sürekli sorguya çekmek, aşağılayıcı isim takmak, alay etmek, görüşlerini ve çalışmalarını küçümsemek, zaaflarıyla alay etmek, suçlamak, kadının özgüvenini yitirmesine neden olmak, ruhsal açıdan zedelemek gibi eylemler SÖZLÜ ŞİDDETTİR.

**insan
opurunu
zedeleyici
her türü SÖZ DE
şiddettir!**

EKONOMİK ŐİDDET

Para vermemek veya kısıtlı para vermek, ailenin tasarrufları, gelir ve giderleri konusunda bilgi vermemek, kadının mallarını ve diđer gelirlerini elinden almak, alıřmasına izin vermemek, istemediđi iřte zorla alıřtırmak, alıřıyorsa iř hayatını olumsuz etkileyecek kısıtlamalar getirmek, aileyi ilgilendiren ekonomik konularda kadının fikrini almadan tek bařına karar vermek gibi eylemler EKONOMİK ŐİDDETTİR.



TEK TARAFLI ISRARLI TAKIP

İstenmeyen ve sürekli telefon aramaları yapmak, kısa mesaj, mektup ve e-posta göndermek, mağdur istemediđi halde sosyal medya vasıtasıyla onunla iletişim kurmaya çabalamak, takip etmek ve gözetlemek, mağdurun iş yerinde veya yaşadığı yerde beklemek, bir sebep olmaksızın sürekli karşısına çıkmak, ona isteđi dışında sıkça hediye göndermek, mağdurun iletişim bilgilerini internette veya sosyal medyada yaymak, onun hakkında internette veya ağızdan asılsız dedikodular yaymak, mağdur adına mal veya hizmet siparişı vermek, manipülatif davranışlarda bulunmak (örneğin: görüşmeme durumunda intihar edeceđi tehdidinde bulunmak) gibi eylemler TEK TARAFLI ISRARLI TAKİPTİR.



Şiddete Maruz Kalan Kadınlar

İlk dönemde donup kalma "şok" hali

Alkol ve Madde Bağımlılığı

Çevreye şiddet tepkileri verme
(çocuklar)

İntihar düşünceleri

Beslenme bozuklukları

Öğrenilmiş çaresizlik

Ekonomik kaygılar, iş
stresi vb.

Kendini suçlama eğilimi, artmış
endişe ve korku hali

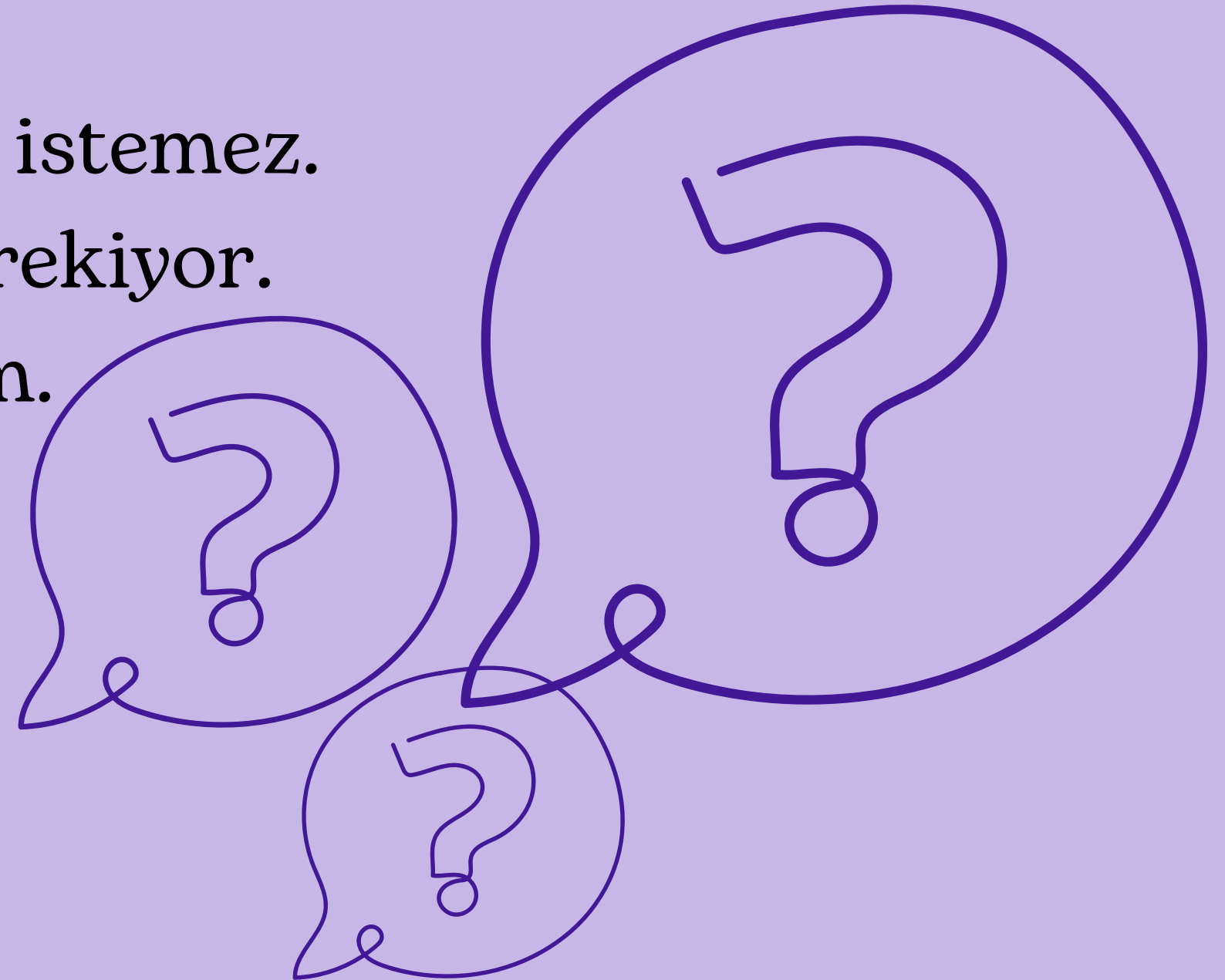
Evden uzaklaşma

Sosyal yaşamdan uzaklaşma, içe
kapanma, derin depresyon, öz-
güven yitimi



Şiddete Maruz Kalan Kadınlar Neler Düşünür?

- Tekrarlamayacak.
- Kocam beni seviyor, bana zarar vermek istemez.
- Yaşadıklarımı kimseye anlatmamam gerekiyor.
- Çocuklarımın iyiliği için kabullenmeliyim.
- Yapabileceğim bir şey yok.
- Hak etmiştim.
- Bu benim kaderim.



Aile İçi Şiddetin Çocuklar Üzerindeki Etkisi

- Düşük benlik saygısı, kendine güvensizlik
- Aşırı pasiflik yada hiperaktivite
- İletişim sorunları
- Uyum sorunları
- Düşük akademik başarı
- Anti-sosyal özellikler
- Kişilik bozuklukları
- Suça yönelme
- İntihar eğilimi



ÇOCUKLARIN AİLE İÇİ ŞİDDETTEN ÖĞRENDİKLERİ

- Şiddet aile ilişkilerinin bir parçasıdır.
- Şiddet çatışmaları çözmek için kullanılan uygun bir yöntemdir.
- Şiddet diğer insanları kontrol etmek için kullanılacak bir yoldur.
- Şiddet uygulayan aile üyesine genellikle bir ceza verilmez.

Kadına Yönelik Şiddet ve Aile İçi Şiddetle İlgili Ulusal ve Uluslararası Düzenlemeler

- BM İnsan Hakları Evrensel Beyannamesi (1948)
- BM Kadına Karşı Her Türlü Ayrımcılığın Ortadan Kaldırılması Sözleşmesi (CEDAW) 1979/19
- BM Kadınlara Yönelik Şiddetin Ortadan Kaldırılmasına Dair Bildirge (1993)
- Pekin Deklarasyonu ve Eylem Platformu (1995)
- Kadına Yönelik Şiddet ve Aile İçi Şiddetin Önlenmesi ve Bunlarla Mücadeleye İlişkin Avrupa Konseyi Sözleşmesi (İstanbul Sözleşmesi) (2011/2014)
- T.C. Anayasası
- Türk Medeni Kanunu
- İş Kanunu
- Türk Ceza Kanunu
- 6284 Sayılı Ailenin Korunması ve Kadına Karşı Şiddetin Önlenmesine Dair Kanun

Şiddete Uğradığınızda Neler Yapabilirsiniz?

Başvurabileceğiniz kuruluşlar

- Polis merkezleri, jandarma karakolları
- Aile Mahkemeleri
- Sağlık kuruluşları
- Cumhuriyet Savcılığı
- Şiddet Önleme ve İzleme Merkezleri (ŞÖNİM)
- Aile, Çalışma ve Sosyal Hizmetler Bakanlığı İl Müdürlükleri
- Belediyelerin Kadın Danışma Merkezleri
- Baroların Adli Yardım Büroları
- Kadın Örgütlenmeleri

Acil telefonlar

- Polis imdat -155
- Jandarma -156
- Acil Çağrı Merkezi – 112
- Alo 183 (Sosyal Destek Hattı)

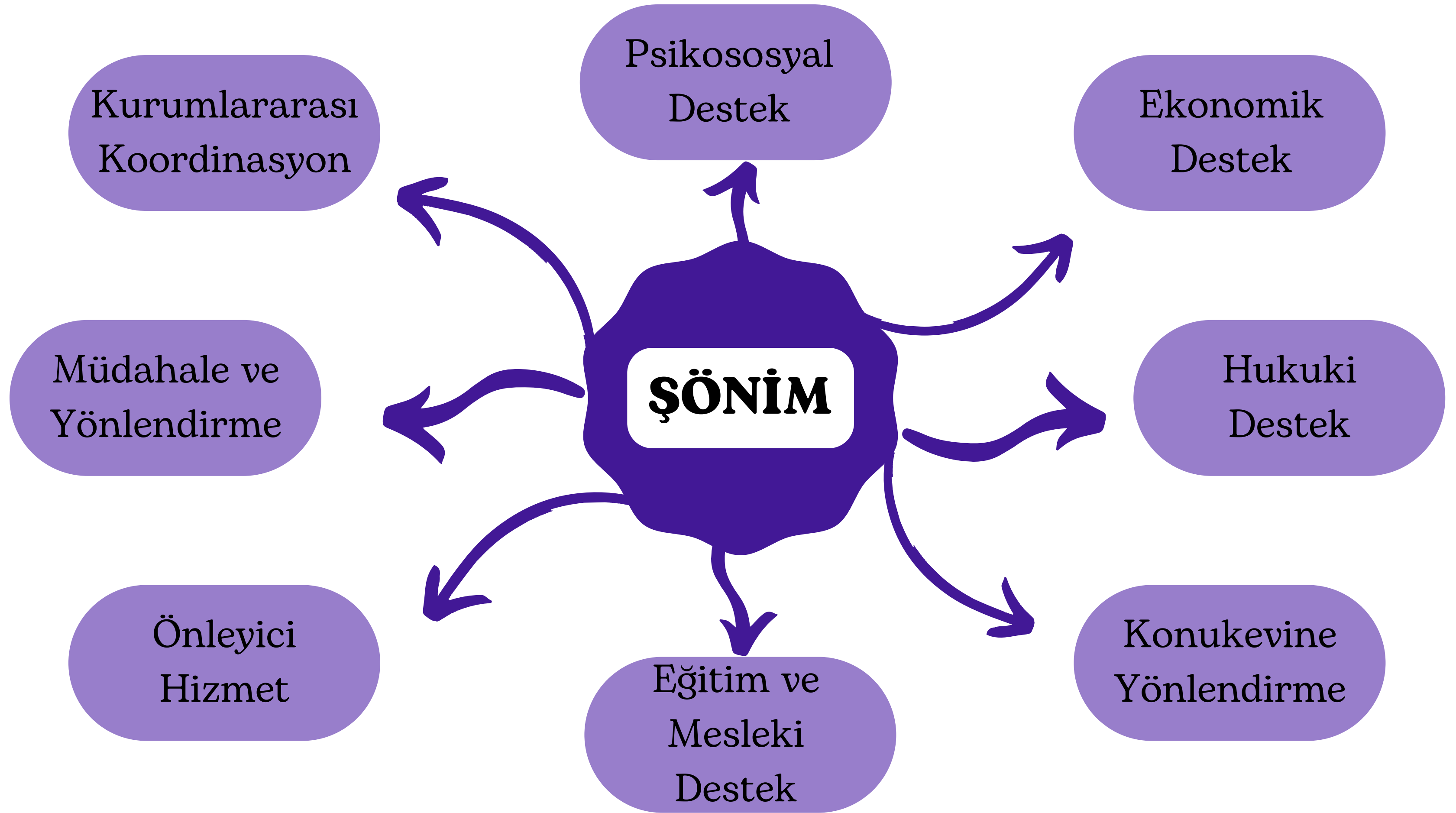
Şiddeti Önleme ve İzleme Merkezleri (ŞÖNİM)

- Şiddetin önlenmesi ile koruyucu ve önleyici tedbirlerin etkin bir biçimde uygulanmasına yönelik olarak,
- Şiddete uğramış ya da şiddete uğrama riski bulunan kişilerin başvurabileceği,
- Danışmanlık, rehberlik ve yönlendirme hizmetleriyle, ihtiyaç duydukları konularda güçlendirici ve destekleyici hizmetleri veren,
- İzleme çalışmalarını yedi gün yirmi dört saat esası ile yürüten merkezlerdir.

Şiddet Önleme ve İzleme Merkezi (ŞÖNİM)

Ahmet Yesevi Mahallesi 9821. Sokak No:135/1 Haliliye/ŞANLIURFA

+90 (414) 313 56 31

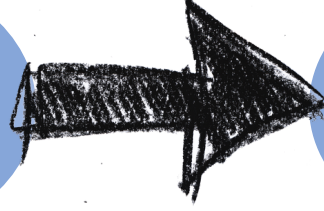


Kadın Konukevleri

Kadın konukevleri, fiziksel, duygusal, cinsel, ekonomik ve sözlü istismara veya şiddete uğrayan kadınların, şiddetten korunması, psiko-sosyal ve ekonomik sorunlarının çözülmesi, güçlendirilmesi ve bu dönemde kadınların varsa çocukları ile birlikte ihtiyaçlarının da karşılanmak suretiyle geçici süreyle kalabilecekleri ve kadın konukevi, sığınmaevi, kadın sığınağı, kadınevi, şefkatevi ve benzeri adlarla açılmış ya da açılacak yatılı sosyal hizmet kuruluşlarıdır.

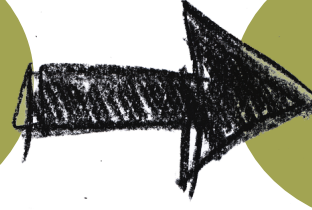
Kadın Konukevlerinin Sağladığı Hizmetler

BARINMA



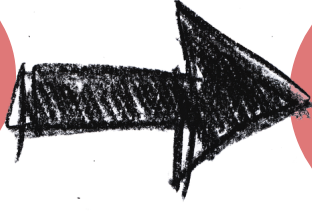
6 ay süreyle barınma hizmeti sunulmaktadır.

**PSİKOSOSYAL
DESTEK**



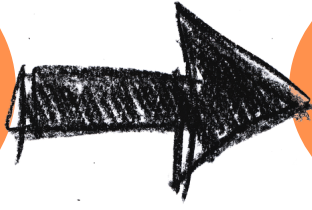
Meslek elemanları tarafından barınma sürecince sağlanmaktadır.

HARÇLIK



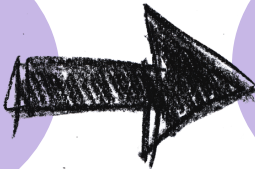
Sosyal inceleme raporuna istinaden harçlık ödemesi yapılmaktadır.

**HUKUKİ
DESTEK**



İl Avukatları ya da Barolar tarafından sağlanmaktadır.

**YÖNLENDİRME
VE REHBERLİK**



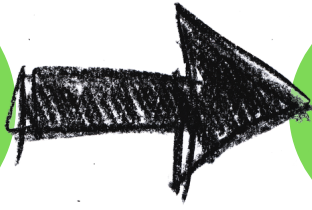
Meslek elemanları tarafından barınma sürecince sağlanmaktadır.

**ÜCRETSİZ KREŞ
DESTEĞİ**



0-6 yaş çocuklarına yönelik hizmet sunulmaktadır.

**İSTİHDAM
DESTEĞİ**



0-6 yaş çocuklarına yönelik hizmet sunulmaktadır.

ALO 183

Aile ve Sosyal Hizmetler Bakanlığı Çağrı Merkezlerinden Alo 183 Sosyal Destek Hattı aracılığı ile aile, kadın, çocuk, engelli, yaşlı, şehit yakınları ile gaziler ve gazi yakınlarına yönelik hizmetlere ilişkin çağrılar değerlendirilerek rehberlik ve danışmanlık hizmeti sunulmaktadır. 7 gün 24 saat çalışma esasına göre hizmet vermektedir.

Alo 183 Hattına işaret dili bilen personel görevlendirilerek, işitme ve konuşma engelli vatandaşlarımızla, 3G uyumlu telefonlar ile hafta içi 08:00 - 24:00 saatleri arasında, Cumartesi - Pazar günleri ise 08:00-17:00 saatleri arasında 0 549 381 0 183 nolu hat üzerinden görüntülü görüşme yapılabilmektedir.

ŞİDDET UYGULAYAN KİŞİ HAKKINDA ALINABİLECEK KARARLAR


- Birlikte yaşadığınız evden uzaklaştırılması,
- Bulduğunuz eve, okulunuza ve işyerinize yaklaşmasının engellenmesi,
- Çocuklarınızla olan ilişkisinin güvenli bir şekilde gerçekleştirilmesinin sağlanması, sınırlandırılması ya da tümüyle kaldırılması,
- Yakınlarınıza, çocuklarınıza ve tanıklarınıza yaklaşmasının engellenmesi,
- Şahsi eşyalarınıza ve ev eşyalarınıza zarar vermesinin engellenmesi,
- Şiddet tehdidi, hakaret, aşağılama veya küçük düşürmeyi içeren söz ve davranışlarda bulunmasının engellenmesi,
- Sizi iletişim araçlarıyla rahatsız etmesinin engellenmesi,
- Silah taşınması zorunlu olan bir kamu görevinde çalışsa bile silahını kolluğa (polis/jandarma) teslim etmesinin sağlanması,
- Alkol ya da uyuşturucu veya uyarıcı madde bağımlısı ise muayene ve tedavi edilmesinin sağlanması.

DİNLEDİĞİNİZ İÇİN TEŞEKKÜRLER

 viranşehir.ram

 ramviransehir

 viranşehir ram

 Viranşehir Rehberlik ve
Araştırma Merkezi



Adres: Yenişehir Mahallesi, Anadolu Lisesi Caddesi, No:4, Viranşehir/ŞANLIURFA